

Ж

МАКИЯЖ

Джой Терри

Ж



Я

МАКИЯЖ

ПРАКТИЧЕСКОЕ РУКОВОДСТВО

Ж

МАКИ

содержание

введение 4

1 инструменты 6

2 косметические средства 16

3 техника макияжа 26

коррекция бровей 28

тон, пудра и маскирующее средство —
основа для макияжа 34

подкраска бровей 44

краски на лице 48

глаза — зеркало души 58

макияж щек 72

макияж губ 78

авангардистский макияж 86

4 новый макияж 88

указатель 95

Введение



Долгие годы искусство макияжа воспринималось неким таинством, которое происходит за кулисами мира моды и кино. Считалось, что чудодейственные приемы существуют только для манекенщиц и кинозвезд. На самом деле, руководствуясь рекомендациями визажистов, каждая женщина может научиться с помощью макияжа придать своему лицу выразительность и скрыть мелкие недостатки. Эта книга познакомит вас с некоторыми профессиональными косметическими средствами, инструментами и техникой нанесения декоративной косметики, что позволит добиться желаемого эффекта.

В мире макияжа, так же как и в мире моды, постоянно происходят изменения: в моду входят те или иные цвета, те или иные стили. Каждой женщине предоставляется уникальная возможность выразить свое отношение к этим изменениям — мы либо безоговорочно принимаем их, привыкаем к ним, либо отвергаем. Хотя многие женщины с удовольствием обновляют свой гардероб, включая в него что-либо из последних новинок сезона, в области декоративной косметики они более подвержены постоянству, реже меняют свой макияж в соответствии с последними тенденциями или с появлением новых косметических средств. Некоторые женщины постоянно, в течение многих лет пользуются одним и тем же макияжем, даже не задумываясь об этом.

Женщины порою настолько привыкают к своей «раскраске», что не мыслят себя без нее. Они редко прибегают к помощи специалистов (если вообще прибегают) и так никогда и не узнают о своих потенциальных возможностях. Если они и обращаются за советом, то, как правило, ищут его у продавщиц парфюмерных отделов магазинов, которые, к сожалению, не всегда могут дать профессиональный совет.

Правильно сделанный макияж может подчеркнуть красоту женщины или создать оптические иллюзии. Макияж бывает натуральным, элегантным или экстравагантным, в зависимости от поставленной цели. В то же время неправильно выполненный макияж способен сделать женщину менее привлекательной. Ее лицо, возможно, и будет выглядеть иначе после нанесения косметики, но совсем не обязательно лучше. «Заурядное» лицо может просто превратиться в «раскрашенное», вместо того чтобы стать более свежим и очаровательным.

Вы никогда не задавались вопросом о том, доверили ли бы вы свою стрижку непрофессиональному парикмахеру? Я не знаю ни одной женщины, которая бы с удовольствием щеголяла явно «самодельной» стрижкой. Когда же речь идет о макияже, большинство женщин даже не задумываются о том, что могут иметь «самодельный» вид, притом один и тот же в течение многих лет.

Скорее всего, объяснением этому служит тот факт, что макияж легко снять. Представьте себе, с каким вниманием мы бы относились к макияжу, зная, что, нанесенный однажды, он останется надолго или навсегда.

Я не только люблю свою работу профессионального визажиста, но и сама всегда стараюсь выглядеть наилучшим образом. Обретенная мной уверенность в себе сделала меня более счастливой, оптимистичной и удачливой, и я очень хочу поделиться своим опытом с другими женщинами.

В этой книге собрано все, что вам необходимо знать о макияже. Уделите внимание овладению «теорией» визажиста и какое-то время — практическим навыкам. Если вы привыкли пользоваться косметикой, то хотелось бы надеяться, что вам пригодятся мои советы. И время, которое вы затратите на постижение искусства макияжа, без сомнения, принесет ощутимые плоды в будущем.



Как я уже говорила, модные тенденции в макияже со временем меняются, знания о том, как наиболее эффективно сочетать косметические средства, инструменты и профессиональные приемы макияжа помогут вам добиться того, чтобы ваш макияж соответствовал духу времени и при этом подчеркивал ваши достоинства и вашу индивидуальность.

Джой Терри

Joy Terry



инструменты

Первоклассная косметика неотделима от качественных инструментов. Именно поэтому первая глава книги посвящена инструментам, без которых вы не сможете добиться безукоризненного макияжа. И это относится не только к профессиональным визажистам.



инструменты для работы

Бессмысленно использовать прекрасную косметику, но неправильно ее наносить, потому что у вас нет подходящего аппликатора. Поэтому прежде чем перейти к проблемам макияжа, познакомимся с инструментами для нанесения декоративной косметики.

Приобретение соответствующих инструментов на первый взгляд может показаться сложной задачей, но вскоре вы убедитесь в преимуществе использования правильно выбранных инструментов: процесс нанесения макияжа значительно ускорится, а результаты будут более профессиональными. И хотя хорошая кисточка для макияжа стоит немалых денег, срок ее службы

окупит ваши затраты.

Не экономьте. Не ограничивайте себя покупкой только одной кисточки «на все случаи жизни». Пользуйтесь отдельными кисточками для разных косметических средств и разных цветов, в противном случае вам не удастся получить нужный цвет.

По возможности приобретайте качественные инструменты для макияжа. Это гарантирует вам качество, и вы не будете тратить лишние деньги, поддавшись на рекламные уловки. Если вы живете вдали от крупных центров, выясните, не сможет ли ближайший к вам поставщик выслать вам заказ по почте. Все инструменты, которые перечислены на последующих страницах, можно приобрести в универсамах.

Рекомендую вам иметь в своем косметическом наборе следующие основные инструменты и аксессуары.



основные инструменты

морская губка

Маленькая натуральная морская губка используется для нанесения жидкой тональной основы на лицо. Ее мягкая текстура не царапает кожу. Влажная морская губка позволяет экономно расходовать основу, так как впитывает ее не так сильно, как синтетическая.

Перед тем как нанести основу, тщательно увлажните губку, отожмите воду, поместив губку между двумя слоями полотенца или бумаги. После использования губку следует немедленно промыть.



латексная губка

Эти губки чрезвычайно удобны благодаря своей многофункциональности. Они могут быть использованы, например:

- ◆ для растушевки тональной основы (в сочетании с морской губкой),
- ◆ для нанесения пудры или жидкой основы,
- ◆ для растушевки маскирующего средства.

Латексные губки бывают разной формы, губки с острыми уголками идеально подходят для растушевки вокруг глаз и ноздрей.

Я люблю работать сухими латексными губками, однако некоторые визажисты предпочитают увлажненные. Раз в неделю губки обязательно промывайте, чтобы в них не скапливалась грязь, а при изменении формы или структуры замените губку на новую.



пуховки

Пуховка служит для нанесения пудры на лицо. Эта ключевая процедура при фиксации тональной основы макияжа. Если до сих пор вы пользовались кисточкой, попробуйте заменить ее пуховкой. Вы заметите существенную разницу. Ваш макияж будет держаться намного дольше, поскольку похлопыванием пуховки вы «вбиваете» основу в кожу, чего не происходит при пользовании кисточкой.

Выбирайте шитые пуховки, а не клееные, последние при стирке разваливаются на части.



щипцы для загибки ресниц

Незаменимый инструмент для тех, кого природа не наградила загнутыми ресницами. Но это совершенно не значит, что вам нужно загибать ресницы каждый день, — делайте это для особых случаев.



пинцет

Используется для выщипывания волосков и придания бровям красивой формы.

При выборе пинцета удостоверьтесь, что он действительно хорошо схватывает волоски.



точилка

Карандаши для губ, глаз и бровей должны быть всегда остро заточены. Приобретите универсальную точилку и содержите ее в чистоте.



маленькое зеркальце для сумки

При покупке косметики вам потребуется маленькое зеркальце, чтобы проверить цвет косметического средства при дневном свете, так как в магазине при искусственном освещении цвет, как правило, искажается. Ручное зеркальце не должно быть слишком маленьким — его зеркальная поверхность должна быть не меньше вашей ладони.



ватные палочки и косметические салфетки

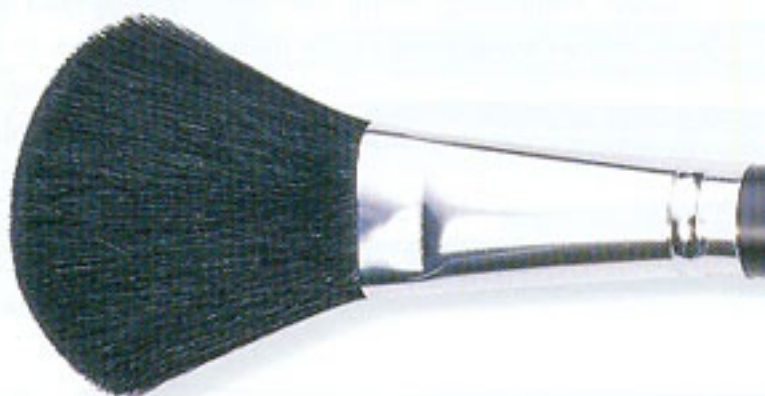
Эти предметы одноразового использования очень удобны на разных этапах нанесения макияжа. Ватные палочки идеальны для растушевки косметики вокруг глаз, а бумажные салфетки служат для того, чтобы промокать помаду и удалять излишки косметического средства с кисточек.



кисточки для макияжа

кисточка для пудры

Самая большая кисточка из вашего набора предназначена для нанесения пудры. Кисточка должна быть мягкой и гладкой на ощупь. Сначала нанесите пудру пуховкой (см. с. 9), а затем кисточкой удалите излишки пудры с лица.



кисточка для румян

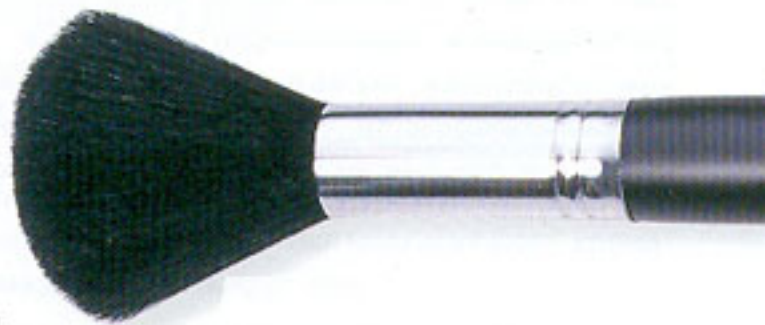
Для нанесения румян лучше всего подходит кисточка примерно такого размера, что представлена на рисунке справа. Помимо того что румяна оживляют цвет кожи, они помогают корректировать форму лица. При использовании большой кисточки вы получите на щеке неестественную и нарочито широкую цветовую «дорожку», а правильно подобранная кисточка позволит вам аккуратно нанести румяна. Это относится как к количеству накладываемых румян, так и к точности нанесения мазка. Кисточка должна быть округлой, с короткими волосками по бокам и длинными в центре. Это обеспечит равномерное распределение румян на щеке, и они не будут смотреться пятном.



кисточка для растушевки румян

Кисточка для растушевки румян может быть больше, чем кисточка для их нанесения, но обязательно округлой с волосками одинаковой длины.

Нередко после нанесения румян остаются заметны цветовые границы. Поэтому вам потребуется чистая кисточка, с помощью которой можно растушевывать и смягчать цветовые переходы. Эту кисточку нельзя «окуна́ть» в коробку с румянами. Ее следует держать постоянно чистой и использовать только для растушевки.



куполообразные кисточки для теней

Маленькие кисточки куполообразной формы предназначены для нанесения теней на веки. Тени разных цветов и оттенков должны наноситься отдельными кисточками. Например, одну кисточку используют для темных теней, а другую — для светлых. Куполообразная форма кисточек с волосками разной длины позволяет



частичкам теней для век равномерно прилипнуть вдоль контура кисточки. Поэтому при прикосновении кисточки к коже не образуется пятен и тени равномерно распределяются по поверхности века.

Кисточки для теней выпускаются разных размеров. Более крупные кисточки служат для нанесения теней на большие участки века, маленькие — для

тонирования отдельных участков. Лучшими кисточками являются кисточки из соболя — они гладкие, мягкие и не растягивают кожу на деликатных участках. Самая маленькая кисточка должна быть мягкой и в то же время достаточно плотной, чтобы ею можно было провести аккуратную тонкую линию как можно ближе к линии роста верхних и нижних ресниц. Это особенно важно, когда глаза подводят тенями темного цвета (см. с. 69), а не контурным карандашом.

плоская кисточка для теней

Плоской кисточкой с волосками, подрезанными по прямой линии, пользуются для растушевки теней, прежде всего для растушевки густых мазков. Так же как и кисточку для растушевки румян, эту кисточку следует постоянно держать чистой



и не «окутать» в коробочку с тенями.

Плоские кисточки не подходят для нанесения пудры или теней, поскольку

частички косметического средства осе-

дают по контуру прямой линии среза волосков и при нанесении на кожу цвет распределяется неравномерно. Нередко в местах прикосновения кисточки к коже образуются «наплывы». Такими кисточками можно сильнее повредить косметические средства, чем куполообразными: компактные тени рассыпятся на кусочки, и большая их часть станет непригодной к дальнейшему употреблению.

кисточка для жидкой подводки

Если вы часто пользуетесь жидкой подводкой для глаз, вам стоит приобрести кисточку, которой пользуются профессиональные визажисты. Она намного облегчает процесс нанесения макияжа. Кисточку делают из соболя, и она имеет острый



кончик. Ею вы сможете нанести тонкую аккуратную линию, не опасаясь, что кисточка «расщепится».

щеточка для бровей, расческа для ресниц и кисточка для туши

Маленькой щеточкой с длинным ворсом расчесывают брови, чтобы придать им аккуратную форму. Специальной кисточкой красят ресницы тушью, а маленькой расческой разъединяют слипшиеся ресницы. Многие визажисты для тщательного расчесывания бровей пользуются чистой кисточкой для туши.



кисточка для бровей

Ее используют вместо или вместе с карандашом для бровей, чтобы подтемнить брови или подрисовать их. Скошенная форма кисточки идеальна для прорисовки маленьких наклонных волосков там, где они не растут. Показанная здесь кисточка сделана из щетины, но аналогичные кисточки выпускаются и из соболя. Если волоски ваших бровей тонкие, возьмите кисточку из соболя, если жесткие, предпочтительнее кисточка из щетины.



кисточка для губ

Для нанесения губной помады вам потребуется плотная кисточка и лучше всего из соболя. Некоторые визажисты предпочитают работать довольно маленькими кисточками для губ, чтобы получить чистую линию контура. Тем не менее такой же чистоты линии контура можно добиться, аккуратно пользуясь кисточкой среднего размера.



кисточка для маскирующего крема

Маскирующий крем по составу во многом напоминает помаду. Поэтому и для него идеально подходит маленькая кисточка из соболя. Для того чтобы замаскировать дефекты кожи, необходима кисточка, позволяющая нанести в нужном месте крошечную каплю маскирующего крема. Главное — скрыть дефект, а не замазать кожу вокруг него.



веерообразная кисточка

Наличие этой кисточки необязательно. Она используется только для удаления излишков пудры возле глаз и в зоне носо-губных складок.



кисточки: натуральные или синтетические?

Производители кисточек для макияжа обратили внимание, что женщины зачастую покупают отдельные кисточки или комплекты только из-за их внешнего вида, а не из-за формы, размера или материала, из которого они сделаны. Разноцветные кисточки в симпатичных упаковках, гармонирующие с цветом вашей спальни, может быть, смотрятся очень мило, но редко отвечают своему истинному назначению.

Дешевые яркие кисточки из синтетики повреждают косметические продукты, выпускаемые в виде компактной пудры, быстро превращая ее в пыль. Волосыная часть этих кисточек, как правило, редко имеет правильную форму, которая способствует успешному макияжу. Кроме того, синтетические кисточки довольно быстро теряют свою форму. Волоски фонтаном торчат в разные стороны, затрудняя нанесение косметики и делая макияж неаккуратным.



Профессиональные кисточки для макияжа изготавливают из натуральных волос животных. Например, для нанесения теней на веки лучше всего подходят кисточки из соболя, хотя они и самые дорогие. Такие кисточки мягкие, гладкие и нежно прикасаются к деликатной коже вокруг глаз. В то же самое время они достаточно упруги, что необходимо для успешного нанесения косметики. Кисточки для нанесения румян и пудры изготавливают из более мягких натуральных волос. Профессиональные кисточки из натуральных

волос тщательно подстригают, придавая им соответствующую форму. Кроме того, кисточки из натуральных волос, если ими пользоваться правильно, не повреждают компактные тени для глаз и румяна, как это делают синтетические. На первый взгляд может показаться, что натуральные кисточки слишком дороги, но вам не придется постоянно менять косметические средства, рассыпавшиеся на кусочки от прикосновения грубых и жестких синтетических волокон.

как очищать кисточки

Кисточки для макияжа необходимо очищать по меньшей мере раз в месяц. Кисточки для нанесения помады или маскирующего крема требуют более частой очистки, чем те, которые используют для косметических средств в виде порошка, потому что они быстро становятся липкими и легко собирают пыль и грязь.

Кисточки можно мыть в теплой воде с качественным мылом или мягким шампунем для волос. Старайтесь мыть кисточки осторожно, сохраняя их форму и следя за тем, чтобы волоски не торчали веером. Осторожно освобождайте их от косметического средства, держа в воде. Затем тщательно сполосните кисточки в чистой воде и убедитесь, что на них не осталось никаких следов моющего средства. Отожмите кисточки, придав им первоначальную форму, и положите на чистое сухое полотенце, чтобы они высохли.

Кисточки для макияжа можно очищать и не прибегая к воде, а используя специальные средства. До недавнего времени эти средства предназначались исключительно для профессионального пользования, сегодня их может приобрести любой желающий. Пользоваться ими довольно просто: окунаете кисточки в очиститель, вынимаете их и вытираете бумажной салфеткой. Они почти немедленно становятся сухими, поскольку очиститель быстро испаряется. Потребуется лишь секунды, чтобы полностью удалить с вашей кисточки даже липкую помаду.



пространство и освещение

Очень важно оборудовать удобное место, где можно было бы «гримироваться». Нет никакого смысла тратить большие деньги на инструменты и косметические средства и овладевать профессиональными приемами, если вы собираетесь, скажем, ежедневно подкрашиваться по пути на работу в своей машине, пользуясь зеркалом заднего вида.

Во-первых, для успешного макияжа вам потребуется достаточно просторное место, где можно было бы разложить косметический набор. Во-вторых, хорошо было бы взять за правило заранее достать из косметички нужные баночки и снять все крышечки, перед тем как вы начнете пользоваться косметикой. Закончив макияж, вымойте руки, закройте все баночки и уберите их в косметичку. Вы увидите, что все остается на удивление чистым.

Обратите внимание на освещение. Необходимо, чтобы ваше лицо освещалось равномерно, лампы сильно не нагревались, а свет был максимально приближен к естественному. Обычные электрические лампочки выделяют заметное количество тепла и дают желтое свечение, которое может ввести вас в заблуждение при выборе цвета косметики.



косметические средства

Для безукоризненного макияжа требуются не только надлежащие инструменты, но и надлежащие косметические средства. Поэтому, чтобы не растеряться перед многообразием косметических средств, важно иметь четкое представление о назначении каждого из них.



тон, пудра и маскирующее средство – основа для макияжа

Нет женщин, которые бы не мечтали иметь прекрасную кожу, но для большинства из нас — это несбыточная мечта. Даже самые красивые модели с обложек журналов имеют изъяны, которые приходится маскировать при макияже или ретушировать на снимках.

Тем не менее, постигнув искусство правильного нанесения тональной основы, маскирующего средства и пудры, многим женщинам предоставляется возможность создать иллюзию безукоризненного

цвета лица. Когда я говорю об искусстве нанесения

этих трех основополагающих средств,

я имею в виду приемы нанесения их

таким образом, чтобы ни для кого *не*

было очевидным, что вы ими пользова-

лись. Главная цель — скрыть или сделать незаметными дефек-

ты кожи и добиться, чтобы она выглядела гладкой и шелковистой.

При выборе основы, маскирующего средства и пудры важно найти *точные* оттенки, соответствующие природному цвету кожи (см. с. 22).

Некоторые женщины не приемлют основу для макияжа ни в какой форме. Либо потому, что не любят ощущения «затвердевшей» кожи, либо потому, что боятся, что основа будет забивать

поры. Однако современные косметические средства настолько

совершенны, что вы вряд ли почувствуете, что вообще

что-то нанесли на кожу. Тщательно подберите основу для

своего типа кожи, и тогда вы наверняка останетесь

довольны результатом. Многие виды основы для маки-

яжа на самом деле защищают кожу от вредного воз-

действия окружающей среды, а также обладают солн-

цезащитными свойствами.

Одни женщины наносят основу для макияжа, но не

пользуются пудрой, которая позволяет добиться шел-

ковистости кожи. Другие считают, что маскирующее

средство предназначено исключительно для сокрытия юно-

шеских прыщей. Чтобы добиться профессионального ре-

зультата, необходимы *все три* средства. Важно понять, что

макияж не будет хорошо держаться, если кожу предварительно не подготовить.

Имейте в виду, от того, какой тип базовых средств вы выбо-

рете, зависит порядок нанесения средств декоративной кос-

метики, поскольку после жидких или кремообразных средств

следует наносить сухие.



ОСНОВНЫЕ положения

Прежде всего следует ознакомиться с ассортиментом косметических средств для макияжа. Это поможет вам приобрести именно ту косметику, которая подходит вашей коже. Тестеры, которыми вы можете воспользоваться на прилавках косметических отделов, помогут вам не только попробовать *цвет* выбранного средства на вашей коже, но также проверить его *качество и текстуру* с точки зрения соответствия той функции, которую оно призвано выполнять.

Например, должна быть существенная разница в текстурах карандаша для бровей и карандаша для подводки глаз. Знать, что вы ищете — а не просто прочитать то, что написано на карандаше изготовителем, — вот, что главное. То же самое относится и к другим косметическим средствам.

В этой главе содержится обзор основных косметических средств, который даст вам о них полное представление, и вы сможете осознанно заполнить свою «косметичку».



тональная основа

Тональную основу используют для достижения ровного цвета лица и гладкой поверхности кожи, чтобы получить безупречный конечный результат. Основу наносят тонким или средним слоем. При этом не ставится задача скрыть пигментные пятна, замаскировать дефекты кожи, темные круги под глазами и т. д. — для этого существуют специальные маскирующие средства.

Основа — это база для нанесения остальной косметики. Если вы нанесете тени для глаз, румяна и губную помаду на «голое» лицо без тональной основы, то цвет макияжа только подчеркнет неровность цвета лица и сделает более заметными дефекты кожи. В довершение всего эти косметические средства не будут хорошо растушевываться и держаться на коже без основы.



Нет ничего важнее, чем найти (или смешать) тон, который точно соответствует естественному цвету вашей кожи. Недостаточно подобрать просто близкий по цвету тон. Он должен быть точно идентичен вашему цвету лица и незаметен после нанесения его на кожу.

Сегодня выпускаются тональные основы с разными характеристиками и для различных целей. Это может быть тон шелковистой маслянистой структуры, увлажняющий, для прозрачного или матового макияжа. В зависимости от консистенции тональная основа бывает жидкой (эмульсия), кремообразной и в виде крем-пудры. Большинство косметических фирм предлагает также широкий спектр цветов, что предоставляет вам широкие возможности для сравнения палитры продукции разных фирм.

жидкая основа

Жидкую основу можно нанести тонким или средним слоем в зависимости от фирмы, которая ее выпускает, и от густоты нанесения тона. Жидкая основа имеет широкий цветовой спектр, и если вы не можете найти достаточно точный оттенок, можно смешать разные цвета и получить промежуточный цвет. При этом не стоит смешивать тональные кремы разных фирм. Если вы никогда раньше не пользовались основой, не следует беспокоиться, что ваше лицо будет выглядеть «застывшим и накрашенным». Если тональная основа соответствует цвету вашей кожи, лицо приобретет привлекательный вид.

Для сухой кожи больше подходит основа с маслянистой текстурой, для нормальной — типа «вода в масле», а для очень жирной кожи — основа, которая не содержит масла.

кремообразная основа

Крем, который на ощупь кажется немного суховатым, обычно удается нанести тонким или средним слоем. Очень густые, тяжелые кремы наносят средним или толстым слоем и используют, в основном, для сценического макияжа. Тяжелый крем не рекомендуется применять при зрелой коже.

основа в виде крем-пудры

Этот тип основы разработан намного позже, чем жидкие основы или основы в виде крема. Компактная крем-пудра предназначена для женщин, которым приходится наносить макияж в спешке и которым не нравится ощущение на коже жидкой или кремообразной основы. Основа в виде компактной крем-пудры сочетает в себе два продукта: основу и пудру. При использовании основы других видов требуется последующее «закрепление» пудрой. Когда вы используете основу в виде крем-пудры, последующего нанесения пудры не требуется.

маскирующие средства

Эти средства дополнительно наносят на проблемные участки кожи, где для достижения ровного тона кожи одной основы недостаточно. Их используют также, чтобы скрыть пятна, темные круги под глазами или красные прожилки, заметные на щеках, носу или подбородке.

Кроме того, маскирующее средство, нанесенное на веки, служит великолепной базой для последующего нанесения теней, способствует их хорошей растушевке и сохранению безукоризненного макияжа глаз в течение всего дня.

Маскирующее средство должно быть на один—два тона светлее, чем основа, но того же оттенка. Например, бежевая основа с желтоватым оттенком гармонирует с маскирующим средством желтого, а не розового цвета.

Маскирующие средства бывают нескольких видов: в основном жидкие, а также в виде карандаша или крема.



жидкое маскирующее средство

Обычно в комплект с жидким маскирующим средством входит аппликатор. Преимущество жидкого маскирующего средства заключается в том, что оно растушевывается мягко и легко и кожа при этом не растягивается. Если вы хотите скрыть, например, пигментацию на веках, то лучшего средства вам не подобрать, но оно не достаточно эффективно для маскировки красных прожилок.



маскирующий карандаш

Этот тип маскирующего средства хорошо скрывает пятна, но его трудно растушевывать: существует опасность растянуть кожу. Поэтому им не следует пользоваться в зоне сверхчувствительной кожи вокруг глаз.



маскирующий крем

Маскирующий крем, как правило, выпускается в небольших баночках, и им часто пользуются визажисты. Он имеет прекрасную консистенцию и все достоинства как жидкого маскирующего средства, так и средства в виде карандаша. Крем достаточно вязкий, чтобы держаться на тех участках кожи, которые требуется замаскировать, и при этом достаточно нежный, что способствует легкой растушевке. Он хорошо скрывает пятна, темные круги под глазами и красные прожилки, которые остаются заметными после нанесения основы. Кроме того, его нежная текстура позволяет наносить его вокруг глаз, не растягивая при этом кожу.



пудра

Пудра — важный компонент макияжа. Она «закрепляет» основу и придает коже бархатистый матовый оттенок, поэтому макияж всегда выглядит свежим, выразительным и профессиональным. Благодаря пудре кожа смотрится нежнее, поскольку поры зрительно уменьшаются. Кроме того, она впитывает жиры и хорошо фиксируется на коже. Тени для век и румяна легче наносятся и растушевываются на гладкой, как шелк, коже, на которую предварительно нанесен слой пудры.

Очень важно убедиться в том, что пудра, которой вы пользуетесь, не меняет цвета вашей основы. Если вы выбрали тональную основу в точном соответствии с цветом вашей кожи, то вряд ли захотите изменить этот цвет, наложив пудру другого оттенка.

Пудра бывает двух типов: рассыпная или компактная.



рассыпная пудра

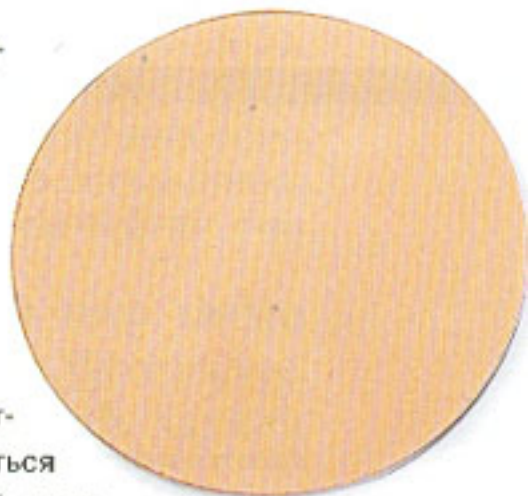
Рассыпная прозрачная пудра, которая предлагается разными фирмами, в большинстве своем не является прозрачной в полном смысле этого слова, поскольку в какой-то степени в ней присутствует цвет. Большинство визажистов предпочитают иметь дело с прозрачной пудрой, которая выпускается для профессионального пользования и практически не имеет цвета. В этом случае нет опасности, что изменится цвет тональной основы, уже тщательно подобранный в соответствии с цветом кожи.

Рассыпная пудра не создает на коже «наплывы» и не превращает лицо в «маску». А ее излишки легко удаляются с помощью большой мягкой кисточки.



компактная пудра

Одним из неоспоримых преимуществ компактной пудры перед рассыпной является то, что ее можно носить в дамской сумочке, она не просыпается и не пачкает сумку, поэтому ею удобно пользоваться, чтобы обновить макияж в течение дня. Компактная пудра, в отличие от рассыпной, предоставляет вам широкий выбор цветов. Если вы остановили свой выбор на компактной пудре, найдите оттенок, наиболее приближающийся к цвету вашей тональной основы, и пользуйтесь пудрой довольно умеренно. Недостатком компактной пудры является то, что, если ею пользоваться часто, она имеет тенденцию образовывать «наплывы». Об этом надо помнить, обновляя макияж.



желтые корректоры

У большинства женщин кожа, как правило, имеет желтоватый оттенок, а не розовый. Долгие годы фирмы-производители косметических товаров не учитывали этого фактора и выпускали тональные основы, маскирующие средства и пудру с розовым оттенком, что выглядело на коже неестественно, хотя назначение всех косметических средств заключается в том, чтобы придать коже безупречный вид. Однако если их цвет при нанесении на кожу отличается от ее природного цвета, то натурального эффекта с «невидимым» макияжем достичь не удастся.

Сегодня ряд фирм-производителей косметических продуктов приступил к выпуску косметических средств и корректоров с желтоватым оттенком.

Желтая пудра — это прозрачная пудра с добавкой желтого красящего вещества. Она может использоваться для заключительного штриха макияжа. Я как профессиональный визажист использую желтую пудру для любого цвета кожи, за исключением очень светлой.

Подбирая разные оттенки, я выяснила, что помимо желтой пудры мне необходимо добавлять желтый цвет и в основу, тогда можно добиться отличных результатов. Осторожно добавляйте корректор, чтобы получить цвет, соответствующий естественному цвету вашей кожи.



карандаш для бровей

С помощью карандаша для бровей можно исправить форму бровей, сделать их более выразительными. Карандаш для бровей должен быть твердым, чтобы нанесенные линии не размазывались и брови не выглядели бы нарисованными. Карандаши для глаз не подходят для бровей, так как слишком мягкие и не дают желаемого эффекта. Перед тем как приобрести карандаш, проведите пробную линию на тыльной стороне ладони — линия должна быть четкой.

Карандаши для бровей выпускаются обычно черные, темно-коричневые, светло-коричневые и серые. Если вы воспользуетесь светло-коричневым карандашом, обратите внимание на то, чтобы он был не слишком рыжим — этот цвет почти всегда смотрится «фальшиво», если, конечно, натуральный цвет ваших волос не рыжий. Если же у вас очень светлые волосы, лучше остановите свой выбор на карандаше светло-пепельного цвета.



тени для бровей

Тени для бровей используют либо вместо карандаша, либо наносят их поверх карандашной линии, чтобы придать бровям естественный вид. Пользоваться тенями вместо карандаша рекомендуется только в том случае, если брови густые. При редких бровях предпочтительнее комбинировать тени с карандашом для бровей и противопоказано пользоваться только тенями.



тени для век

Макияж глаз с помощью теней акцентирует внимание на глазах и подчеркивает их цвет. Тени для век выпускаются в виде рассыпной или компактной пудры, а также в виде крема. Они бывают матовые, перламутровые или переливающиеся самых разнообразных цветов и оттенков. На с. 56—57 представлена цветовая шкала, которая поможет вам сделать свой выбор.

Обычно я рекомендую использовать при каждом макияже глаз тени для век трех степеней насыщенности:

- ◆ светлые (например, белые), которые назовем *осветляющими*,
- ◆ средней насыщенности (например, коричневые средней насыщенности), которые обозначим как *затеняющие*,
- ◆ насыщенные (например, темно-коричневые или черные), которые назовем *обрамляющими*.



контурный карандаш для глаз

Темный контур вокруг глаз привлечет к ним внимание и подчеркнет их красоту. Кроме того, с помощью подводки можно изменить форму глаз: оптически увеличить или, например, удлинить их разрез.

Важно правильно выбрать контурный карандаш. Он должен быть мягким, но не на жирной основе, чтобы им было легко нанести аккуратную линию на сверхчувствительную кожу вокруг глаз. Карандаш не должен царапать кожу и растягивать ее. Если хотите смягчить линию, слегка растушуйте ее косметической палочкой. Прежде чем купить карандаш, опробуйте его на своей руке, проведя линию и слегка размазав ее. Контурные карандаши выпускаются разных цветов, но на каждый день рекомендуется темно-коричневый и/или черный.

Контур глаз можно обводить не только карандашом, многие визажисты предпочитают темные тени для век. Они мягче ложатся на кожу, выглядят естественнее, чем линия, проведенная карандашом, и к тому же держатся дольше. Большую роль играет качество используемых теней, поскольку линия должна быть аккуратной.

Я бы не рекомендовала жидкую подводку для повседневного пользования, потому что она легко размазывается, если нанесена неправильно. Об этом на с. 25.



тушь для ресниц

Тушь придает ресницам насыщенный цвет и дополнительный объем, что делает глаза выразительнее. Как правило, тушь бывает темно-коричневая, черная и темно-серая, хотя выпускается и других цветов, но пользоваться ежедневно такой тушью не следует. По своей консистенции тушь подразделяется на обычную и водостойкую. Последняя требует специального средства для ее смывки.



румяна

Назначение румян — либо выделить, либо смягчить слишком резко обозначенные скулы, а также подчеркнуть или скорректировать контур лица. Кроме того, румяна «оживляют» макияж. Об этом говорится на с. 74—77.

Румяна бывают в виде прессованной пудры и жирные. Что бы вы не выбрали, отдавайте предпочтение матовым румянам естественных оттенков. Не рекомендуются ярко-розовые или ярко-оранжевые румяна. В этом случае вы не достигнете поставленной цели.



карандаш для губ

Карандаш для губ используют для того, чтобы сделать их более рельефными и создать четкую контурную линию для нанесения помады. Контурные карандаши необходимы также для коррекции формы губ, если полнота верхней и нижней губы разная. Например, если надо слегка увеличить полноту верхней губы, то



это гораздо легче сделать с помощью карандаша для губ, чем пользуясь одной помадой (см. с. 81—83).

Выбирая контурный карандаш, опробуйте его на тыльной стороне ладони. Он не должен быть мягким и расплываться. В нем содержится меньше жира, чем в помаде, благодаря этому контур губ долго держится и не позволяет помаде «расползаться». Цвет контурного карандаша должен точно совпадать с цветом вашей помады.

помада

Аккуратно нанесенная и удачно подобранная помада завершает макияж. Кроме того, она привлекает внимание к губам и улыбке. Помада в зависимости от типа макияжа подразделяется на перламутровую и блестящую (для естественного и



полупрозрачного макияжа), атласную (для классического и натурального макияжа), матовую (для насыщенного и изысканного). Кремообразная помада содержит много жира и недолго держится на губах, сверхстойчивая — сохраняет цвет в течение

продолжительного времени, не требуя дополнительного подкрашивания. Ее нежная консистенция делает помаду неощутимой на губах. Матовая помада не годится для сухих губ. Перламутровая помада отличается синтетическим блеском, но частички блеска могут «оседать» в трещинках губ.

необязательный ассортимент

Ежегодно на прилавках парфюмерных магазинов появляются новые косметические средства. Иметь их необязательно, но знакомство с ними может оказаться весьма полезным.

антиблеск

Это замечательное средство для жирной кожи. Оно наносится перед тональной основой и моментально фиксируется на коже. Кроме того, кожа дольше остается матовой, чем при использовании пудры.



зеленый корректор

Зеленый корректор выполняет ту же функцию, что и маскирующее средство, но зеленый цвет более эффективен, когда надо скрыть красные прожилки, красные пятна, выступившие вены или очень красные щеки. Маскирующее средство, которым вы обычно пользуетесь, можно нанести поверх цветного корректора.



жидкая подводка для глаз

Жидкую подводку можно использовать вместо контурного карандаша, но только на верхнем веке — она создает более сильную и четкую линию. Но предпочтительнее ею пользоваться для выразительного вечернего макияжа и только в том случае, если вам удастся проводить ровную чистую линию (см. с. 70).



средство для утолщения ресниц

Это почти прозрачный состав наносится для утолщения и удлинения ресниц перед использованием туши.



блеск для губ

Блеск для губ бывает цветной и бесцветный. Блеск наносится либо отдельно, либо поверх уже накрашенных губ. Не рекомендуется блеск для губ при зрелой коже, так как он может «просочиться» в морщинки вокруг губ.





техника макияжа

После знакомства с основными средствами декоративной косметики можно перейти к освоению техники макияжа. Совокупность надлежащих инструментов, средств декоративной косметики и способов нанесения макияжа позволит вам достичь любого желаемого результата.



коррекция бровей

Визажисты считают брови самой важной частью женского лица. Если ваши брови имеют неудачную форму или нечеткую линию, они могут свести на нет любые ваши усилия добиться совершенного макияжа. Внимательно ознакомьтесь с данным разделом, уделите особое внимание тому, как можно добиться эффекта «открытых» глаз. Цель удаления

лишних волосков из зоны бровей — не только сделать брови менее густыми и более аккуратными, но и придать им форму, которая подчеркнет красоту глаз.

Многие женщины выщипывают брови, но так и не достигают нужного результата. Изучите рекомендации, приведенные ниже, и только после этого берите в руки пинцет.

эффект «открытых» глаз

См. фото внизу. Правая бровь приобрела в результате аккуратного выщипывания волосков красивую дугообразную форму. Левая бровь оставлена в своем естественном виде. Обратите внимание на эффект «открытости», полученный на той стороне лица, где форма брови скорректирована. Участок над глазом открылся. Образовавшееся над верхним веком пространство при умелом нанесении тона сделает макияж более элегантным.



Если вы хотите выглядеть интереснее, не оставляйте без внимания свои брови. Посмотрите, какого эффекта «открытых» глаз удалось достичь после удаления лишних волосков на правой брови.



идеальные брови

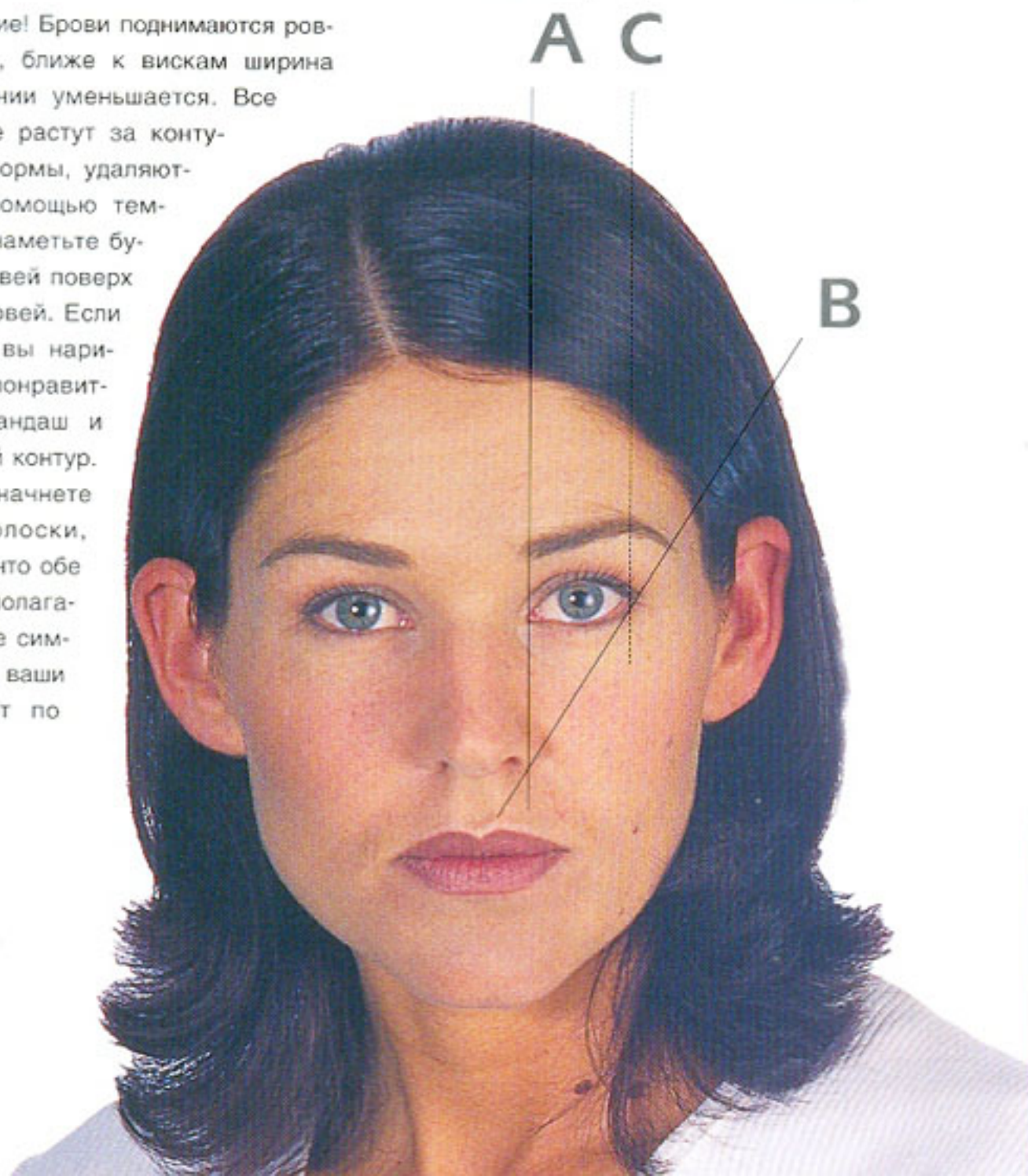
Чтобы определить идеальную форму своих бровей, посмотрите на фото внизу и представьте, что аналогичные линии проведены на вашем лице.

А Самая широкая часть — начало брови — должна находиться как можно ближе к вертикальной линии, проведенной примерно от крыла носа вверх ко лбу.

В Конец брови должен находиться на линии, проведенной от крыла носа через внешний угол глаза.

С Если вы разделите бровь на три равные части, самая высокая точка брови дугообразной формы должна располагаться примерно на расстоянии двух третей от начала брови.

Обратите внимание! Брови поднимаются ровной дугой вверх, ближе к вискам ширина дугообразной линии уменьшается. Все волоски, которые растут за контуром желаемой формы, удаляются. Сначала с помощью темного карандаша наметьте будущий контур бровей поверх естественных бровей. Если форма, которую вы нарисовали, вам не понравится, сотрите карандаш и обозначьте новый контур. Перед тем как начнете выщипывать волоски, убедитесь в том, что обе дуги бровей располагаются более-менее симметрично (то есть ваши брови совпадают по рисунку).

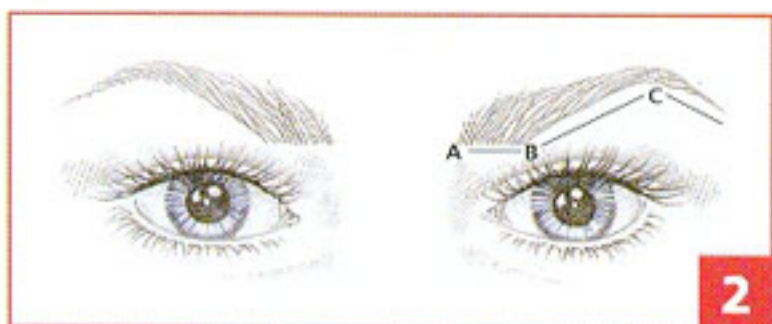


с чего начать

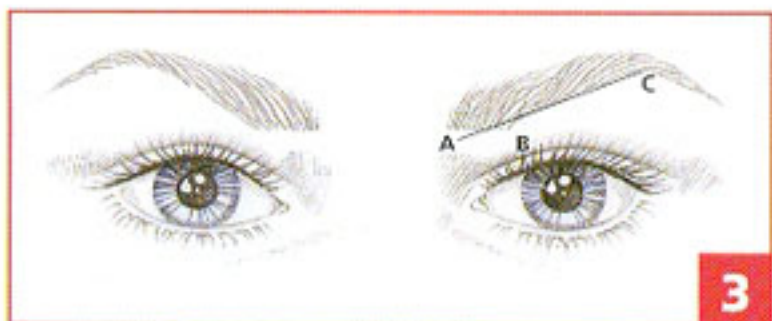
Некоторые женщины считают, что для придания бровям дугообразной формы следует удалять лишние волоски только на внешних участках бровей, которые расположены дальше от носа, а участки, расположенные ближе к носу, трогать не нужно. Однако в этом случае дуга густых, тяжелых бровей не получится плавной. Начало брови будет казаться слишком тяжелым, и желаемая иллюзия «открытых» глаз достигнута не будет. Это самая распространенная ошибка, которую допускают при коррекции бровей.



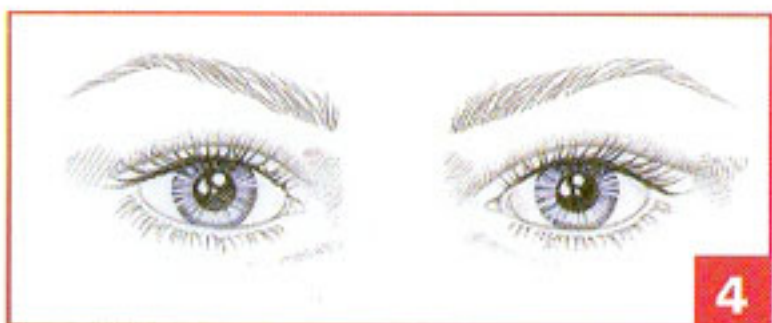
1 Здесь показаны брови в их естественном виде до того, как приступили к их коррекции.



2 Лишние волоски удалены только на внешних частях бровей. В результате линии бровей не получились плавными: брови остаются слишком тяжелыми возле носа. Обратите внимание на прямую линию от **A** до **B** и короткую направленную вверх линию от **B** к **C**. Пока эффект «открытых» глаз не достаточно заметен.



3 Если вы соедините прямой линией точки **A** и **C** и уберете волоски ниже этой линии у угла **B**, то заметите, насколько удлинилась линия скоса после того, как она стала непрерывной от **A** до **C**.



4 Это рисунок бровей, который мы стремились получить. Между глазом и бровью открылось значительно большее пространство, которое дает желаемый эффект «открытых» глаз. Рисунок бровей теперь представляет собой одну длинную непрерывную линию, которая поднимается вверх до своего пика и потом мягко падает вниз.

тонкие брови

Если вы привыкли делать брови довольно тонкими или ваши брови от природы тонкие, вы все равно можете подкорректировать их форму.

1 На фото показаны тонкие, уже выщипанные брови. Улучшить их форму тем не менее можно дальнейшим выщипыванием начала брови (см. с. 30)



2 Приглядитесь внимательнее. Здесь удалено лишь небольшое количество волосков. Форма бровей стала плавнее, и достигнут более профессиональный эффект.



3 Заключительный штрих. Слегка подчеркните брови темно-коричневыми тенями, и перед вами ухоженные и красивые брови.



Не судите о форме ваших бровей сразу после того, как вы их выщипали. Окончательный результат будет виден только после того, как их подкрасите.

как выщипывать брови

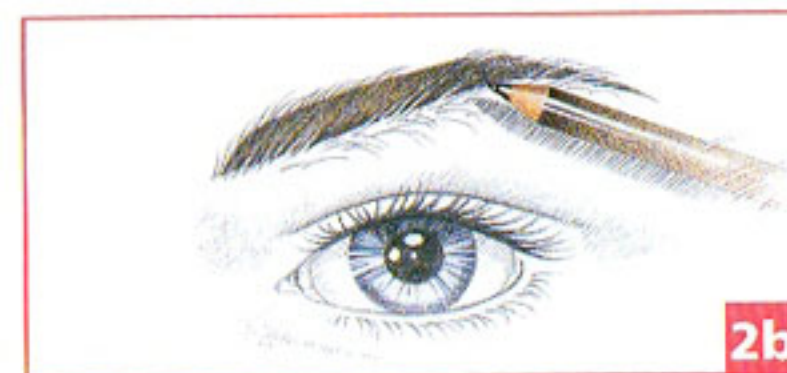
Всегда помните, что идеально симметричных бровей не бывает. Вам придется удалять волоски на каждой брови постепенно, волосок за волоском, добиваясь того, чтобы брови смотрелись одинаково. Подкрашивание бровей тенями или карандашом после их коррекции может создать иллюзию симметрии.



1 С помощью щеточки для бровей или кисточки для ресниц расчешите волоски бровей под углом вверх.



2a Теперь отделите волоски друг от друга, как показано на рисунке, зачесав волоски, которые подлежат удалению, вниз. Волоски, зачесанные вверх, сформируют окончательный, желаемый рисунок бровей.



2b Темным карандашом для бровей или черным контурным карандашом для глаз нанесите предполагаемый контур на брови. Затемните участок внутри контура. Все волоски, расположенные вне заштрихованной дуги, должны быть удалены.



3 Удалите нежелательные волоски. Держа пинцет в одной руке, другой рукой слегка натяните кожу на участке, который вы собираетесь обрабатывать. Захватите каждый волосок как можно ближе к корню и потяните в направлении естественной линии роста волос. Действуйте осторожно, чтобы случайно не удалить волоски внутри рисунка.

неровные брови

Брови, неравномерно растущие по всей длине, — совершенно нормальное явление. На одних участках брови могут быть редкими, на других — более густыми. Брови, например, бывают густыми в начале и могут почти не расти в сторону висков.

Выполняя макияж, можно выровнять брови, воспользовавшись карандашом для бровей или тенями. Как это сделать, см. с. 44—47.


1 Коррекция формы этих неровно растущих бровей еще не проведена.



2 Теперь ненужные волоски удалены, и бровям придана желаемая форма.



3 Благодаря умелой подкраске брови стали выразительнее и аккуратнее и приобрели элегантную законченность. Обратите внимание, как подрисованы редкие участки.



Если вы предпочитаете пользоваться услугами салонов красоты, убедитесь в том, что визажист понимает ваши желания. Вы можете нарисовать на листе бумаги форму бровей, которую бы хотели иметь, или в качестве образца принести с собой фото из книги или журнала.

тональная основа



При выборе тональной основы для макияжа необходимо учитывать два основных фактора: ее текстуру и цвет.

текстура

Свойства и назначение разных типов основы для макияжа (жидкие, кремообразные, в виде пудры) были рассмотрены на с.18—19. Попробуйте средства разных косметических фирм, чтобы выбрать то, что подходит вам. Одни женщины любят легкие, едва ощутимые на коже средства, другие предпочитают более осязаемые, а некоторые главным критерием при выборе основы считают, что она не должна доставлять им лишних хлопот и ее можно было бы быстро и легко нанести.



Без основы на коже была заметна неравномерная пигментация.



Основа, маскирующее средство и пудра позволили добиться ровного цвета кожи.

цвет

Это самый важный фактор при выборе основы для макияжа. Если вам не удастся найти точный цвет основы, не стоит ожидать, что косметические средства, которыми вы будете пользоваться в дальнейшем, дадут ожидаемый эффект.

Не доверяйте выбор цвета продавцу. Проявите настойчивость и пытайтесь, не торопясь, подобрать цвет самостоятельно. Продавцы редко являются профессиональными визажистами. Хотя они могут дать вам совет в выборе нужного оттенка, но этого недостаточно. Ваша задача — найти *точный цвет*.

Освещение, которое существует в магазинах, немного искажает цвета. Оттенок, показавшийся вам точным внутри магазина, может быть далек от идеала при дневном свете. Поэтому всегда пытайтесь найти дневное освещение, чтобы проверить цвет, перед тем как решиться на дорогое приобретение.

И последнее. Большинство женщин, собираясь купить что-то из косметики, идут в магазин, как правило, накрашенные, в макияже, то есть с уже нанесенной на кожу тональной основой, пудрой и румянами. В этом случае продавцу, даже при большом желании помочь вам, будет трудно определить натуральный цвет вашей кожи. Поэтому наберитесь отваги и, отправляясь за покупкой, оставьте вашу кожу в ее естественном виде.

На фото слева основа, маскирующее средство и пудра точно подобраны к цвету кожи. Тонкий слой нанесен только для того, чтобы выровнять цвет кожи. В результате достигнут свежий и естественный цвет лица.



выбор цвета основы

Возможно, вам придется перепробовать немало цветов тональной основы, прежде чем вы найдете оттенок, точно соответствующий цвету вашей кожи. Всегда имейте при себе маленькое зеркальце, чтобы проверить цвет при естественном освещении. Когда подберете нужный цвет, постарайтесь запомнить его название, чтобы в дальнейшем покупка основы не доставляла вам хлопот.



1 Прежде чем нанести тональную основу, используйте увлажняющий крем и дайте ему хорошо впитаться (по меньшей мере подождите минут десять). Затем кончиком пальца нанесите небольшое количество тональной основы в виде точки на щеке, как показано на фото.



2 Полностью растушуйте основу на щеке. Подойдите к окну или к другому источнику естественного освещения и рассмотрите цвет основы, пользуясь ручным зеркальцем. Убедитесь, что свет одинаково освещает обе стороны лица. При правильно выбранном оттенке нанесенная на кожу основа должна быть почти незаметна.



3 На правой стороне лица основа отсутствует, на левую — нанесена основа правильно подобранного цвета. Обратите внимание, что основа не изменила естественного цвета кожи, хотя заметно выровняла его.

Если тон основы не совпал с природным цветом вашей кожи, придется все повторить сначала. Обратите внимание на фото справа, где приведен пример неудачно подобранного цвета основы. И хотя этот пример чуть утрирован, вы будете удивлены тем, как много женщин не придают должного значения выбору основы.



смешивание цветов основы

Если при подборе основы окажется, что один оттенок в нужной цветовой гамме слишком светлый для вас, а следующий — чересчур темный, попробуйте смешать оттенки самостоятельно. Если пользоваться продукцией одной и той же фирмы, возможно удастся получить нужный цвет. Я обнаружила, что для достижения оттенка, точно соответствующего цвету моей кожи, мне всегда надо покупать два разных оттенка и смешивать их. Эта вынужденная мера объясняется тем, что зимой кожа намного светлее, чем летом, когда она покрывается легким загаром.



гармоничное сочетание розового и желтого

Часто при подборе тональной основы оказывается, что цвет ее, несмотря на то, что она не темнее и не светлее, все равно не совпадает с вашим. Дело в том, что кожа у большинства из нас имеет желтоватый оттенок, а во многих готовых основах отмечается недостаточное количество желтого красителя. Поэтому нередко на лице женщин проступает розоватая основа, в то время как ее шея и плечи явно желтоватого оттенка. Желательно избегать этого, поскольку в подобных случаях основа выглядит чересчур искусственно.

Обратите внимание на фото справа внизу: для достижения точного соответствия цвету кожи в основу добавлен желтый корректор (см. с. 22). Не бойтесь добавлять желтый цвет: небольшой избыток желтого все же лучше явно розового тона на лице.



Неправильно: розовая основа наложена на желтоватую кожу.



Правильно: желтоватая основа тщательно подобрана к желтоватой коже.

нанесение жидкой основы

У вас должно войти в привычку наносить увлажняющий крем за десять минут до начала макияжа. Если перед нанесением основы ваша кожа по-прежнему остается сухой, нанесите дополнительно крем только на сухие участки кожи. Излишки крема промокните косметической салфеткой. Жидкие основу и маскирующее средство можно наносить в разной последовательности.

Я предпочитаю начинать с основы, а маскирующее средство использовать только в том случае, если основы окажется недостаточно. Кроме того, если сначала нанести маскирующее средство, то имейте в виду, что часть его будет стерта во время растушевки основы.



1 Основу можно наносить пальцами, но для достижения более ровного слоя я бы рекомендовала пользоваться небольшой натуральной морской губкой (см. с. 9). Увлажните губку, отожмите и влажной губкой равномерно распределите основу на лице. Старайтесь наносить основу не густыми мазками, так как некоторые виды основы сохнут очень быстро, образуя неровную текстуру.

2 После распределения тональной основы на лице растушуйте ее сухой или слегка увлажненной латексной губкой (см. с. 9) клиновидной формы. Основу тщательно растушуйте вокруг носа и глаз, затем аккуратно распределите ее по контуру подбородка. Основу наносят и на веки, а вот на губы необязательно.



нанесение основы в виде крем-пудры

Основа в виде крем-пудры фактически представляет собою комбинацию два в одном. К этому надо будет добавить только маскирующее средство.

Помните, что, хотя незыблемых правил в отношении нанесения макияжа не существует, общее положение о последовательности использования косметических средств сводится к следующему: сначала используются увлажняющие средства, затем более сухие, в том числе и крем-пудра. Поэтому, если вы отдаете предпочтение основе в виде крем-пудры, вам следует предварительно нанести маскирующее средство (см. с. 40—42).

Потом латексной губкой растушуйте основу по всему лицу, включая веки, но исключая губы, и уберите границу под подбородок.

нанесение кремообразной основы

Маскирующее средство при кремообразной основе можно накладывать как перед основой, так и после нее. Латексной губкой клиновидной формы, легкими мазками нанесите основу на лицо. Соблюдайте умеренность. Многим женщинам удается хорошо нанести кремообразную основу, но этого недостаточно, чтобы выглядеть привлекательно. На ваш взгляд вы замаскировали все изъяны, а на самом деле получилась тяжелая и искусственная «маска», привлекающая внимание. Если бы вы не пытались скрыть все дефекты и нанесли бы более легкий слой, вероятно, ваш макияж выглядел бы естественнее. Не удивляйтесь, если узнаете, что мало кто обращает внимание на дефекты, которые вас беспокоят. Позвольте напомнить, что если окружающие замечают ваш макияж, значит вы не достигли цели, во имя которой он выполнен.



когда кожа темная

Для темной кожи остаются в силе все советы, касающиеся цвета и текстуры основы, а также способ ее нанесения. Естественно, что использовать следует более темные цвета. Если пигментация на отдельных участках кожи темнее, чем на остальных, вам, возможно, потребуется смешать основу нескольких цветов, чтобы добиться ровного цвета кожи.



При темной коже, даже при незначительно более светлом оттенке основы, лицо приобретает землистый цвет.



Правильно подобранный цвет основы выравнивает цвет кожи, сохраняя при этом естественный вид.

маскирующие средства



Маскирующие средства используются на тех участках лица, где одной основы недостаточно. Нанесенные на веки эти средства являются хорошей базой для теней, которые не будут осыпаться в течение дня.

выбор маскирующего средства

Маскирующие средства бывают разных видов (см. с. 20). Тип маскирующего средства зависит от того, что вы хотите скрыть. Если это пятна, то подойдет маскирующий карандаш. Однако на участке кожи вокруг глаз следует использовать более нежное средство, которое можно нанести, не растягивая кожу. Профессиональные визажисты предпочитают тюбики с маскирующим кремом, поскольку крем более универсален.

куда наносить маскирующее средство

A На всю поверхность кожи от верхних век до бровей.

B На темные круги под глазами, нанеся средство ближе к носу.

C На красные прожилки, которые проступают сквозь основу.

D На любые дефекты кожи.

E Старайтесь не наносить маскирующее средство здесь, поскольку мелкие морщинки станут еще заметнее.

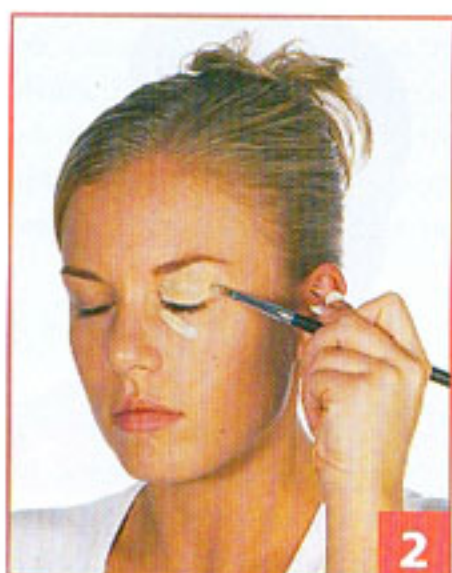


темные круги и веки

Любое лицо, независимо от возраста, будет выглядеть более свежим, если нанести маскирующее средство на темный участок кожи под глазами (так называемые «круги») и на верхние веки. Цвет кожи на этих участках часто кажется темным или неровным вследствие пигментации или красных прожилок, просвечивающих сквозь кожу. Маскирующее средство наносится мягкой кисточкой (см. с. 13) или пальцем.



1 Тонкой кисточкой нанесите маскирующее средство под глазами, поближе к носу, не затрагивая внешнего участка глаза, на котором располагаются морщинки.



2 Нанесите маскирующее средство на все верхнее веко, как показано выше, до самых бровей.



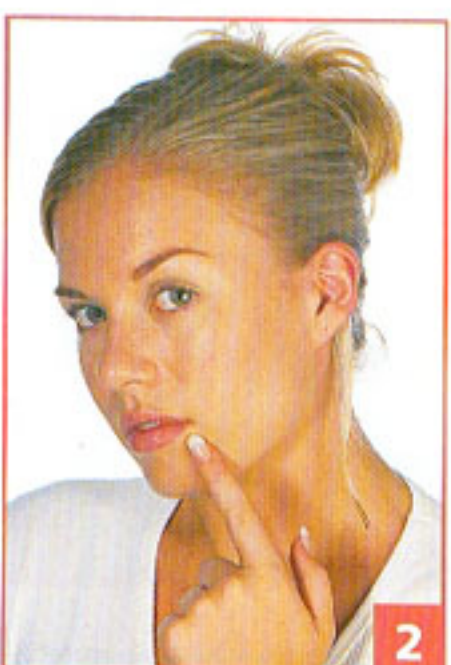
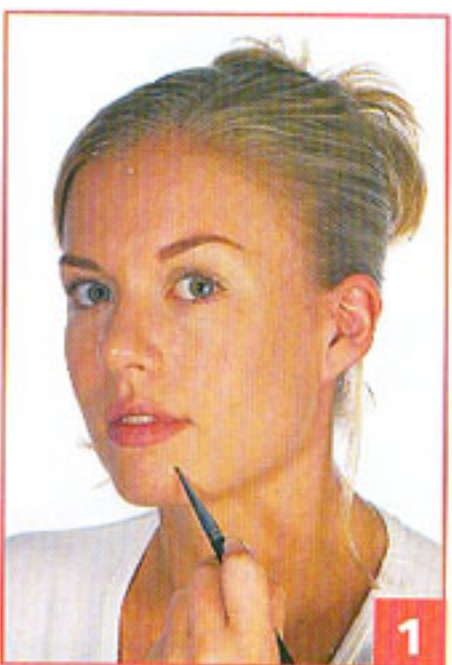
3 Увлажните латексную губку и растушуйте маскирующее средство.

дефекты

Чтобы скрыть рельефные дефекты, например бородавку, нанесите маскирующее средство тонкой кисточкой только на это конкретное место.

1 Нанесите крошечный точечный мазок маскирующего средства, используя тонкую плотную кисточку из соболя.

2 Дотроньтесь кончиком пальца до мазка, не растирая его, чтобы не обнажить то место, которое вы хотите скрыть.



покраснения

Красные «узелки» или пятна на коже лица также можно замаскировать с помощью маскирующего средства. Но предельно важно выполнять это в следующей последовательности.



1 Слегка дотроньтесь кончиком пальца до маскирующего средства, а потом прикоснитесь этим пальцем к косметической салфетке, чтобы снять излишки.

2 Нанесите маскирующее средство на нужный участок и вбивайте его легкими похлопываниями пальцев.

Поскольку вы наносите очень небольшое количество маскирующего средства, растушевывать его нет необходимости. Однако если слой получился слишком толстым, слегка растушуйте его с помощью клиновидной губки.

зрелая кожа

Накладывая маскирующее средство на зрелую кожу, будьте осторожны. Толстый слой не спрячет морщины, а только подчеркнет их. Старайтесь использовать нежное средство, которое легко растушевывается, не растягивая кожу. Я рекомендую маскирующие средства в виде крема (см. с. 20).



1 Тонкой кисточкой нанесите маскирующее средство под глазами поближе к носу, не затрагивая внешнего участка глаза, на котором есть морщинки.

2 Маскирующее средство нанесите и на верхнее веко как основу под тени. Уголком латексной губки растушуйте его, добиваясь однородности.

3 Достигнут эффект ровного цвета кожи. Лицо выглядит свежим и привлекательным.

пудра

После нанесения тона и маскирующего средства кожа может блестеть и выглядеть жирной, а жирная поверхность кожи — это не то, что вам нужно в качестве основы для нанесения теней для век и румян. Если вы использовали жидкую тональную основу, обязательно припудрите лицо. Пудра закрепляет основу и придает лицу свежий матовый вид. Припудрите также кожу вокруг глаз, ресницы и губы, тогда тени для глаз и помада будут держаться дольше. Не пытайтесь стереть излишки пудры. Лучше возьмите большую кисточку без пудры и проведите ею по этим участкам. Я рекомендую пользоваться рассыпной пудрой, а компактную оставить для экстренных случаев, когда вам надо срочно «обновить» макияж.



выбор цвета пудры

Хотя пудру часто называют «прозрачной», это совсем не значит, что она бесцветна. Покупая пудру, помните, что она не должна влиять на цвет вашей тональной основы. Неплохо нанести основу на все лицо, затем напудрить только половину лица и сравнить цвет. Некоторые фирмы сейчас производят желтую пудру (см. с. 22), которая подходит почти для любого типа кожи, за исключением очень светлой. Косметические средства с желтым оттенком позволяют добиться безупречного результата.

нанесение рассыпной пудры

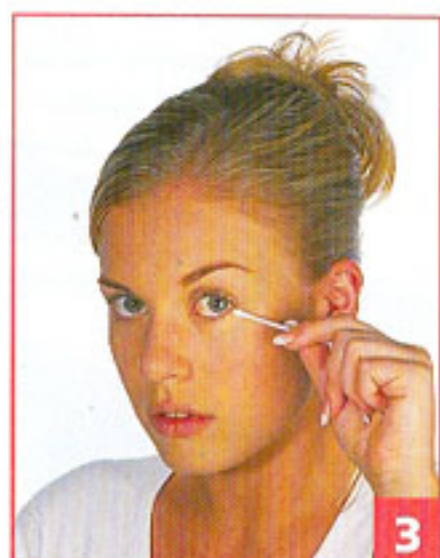
На те участки кожи, на которых есть морщинки, наносите как можно меньше пудры и не забывайте пудрить верхние веки, чтобы создать гладкую шелковистую поверхность для нанесения теней.



1 Возьмите хорошую пуховку и, слегка дотрагиваясь, нанесите рассыпную пудру на все лицо, чтобы закрепить основу.



2 Большой мягкой кистью смахните излишки пудры.



3 Если припудрить под нижними ресницами, то линия, нанесенная контурным карандашом, будет легче растушевываться и дольше держаться.

подкраска бровей

Визажисты считают брови важнейшей частью лица. Выше я уже рассказывала, как скорректировать форму бровей, придав им путем удаления лишних волосков привлекательную дугообразную форму с эффектом «открытых» глаз (см. с. 28).

В данном разделе я вновь возвращаюсь к бровям. Коррекция бровей уже проведена. Теперь перед нами стоит задача — сделать брови более выразительными. После того как на лицо нанесены основа, маскирующее средство и пудра (см. с. 34—43), следующий этап — придание бровям выразительности.

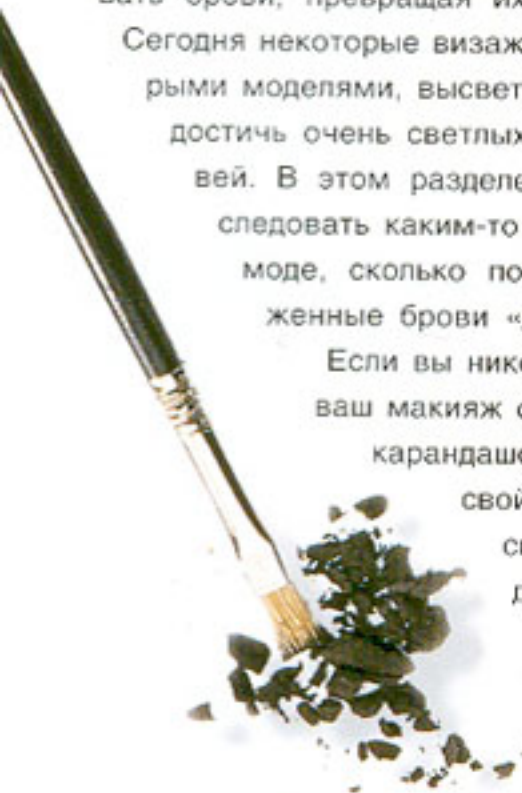
Соблюдение последовательности отдельных этапов процесса нанесения макияжа обусловлено практикой. Если хотите, то можете поэкспериментировать, работая в разной последовательности, но думаю, что прежде всего надо заняться бровями, а затем перейти к макияжу глаз, щек и губ. Это существенно облегчит достижение общей гармонии, к которой вы стремитесь.

Мода на цвет и даже форму бровей время от времени меняется. Когда-то было очень модно выщипывать брови, превращая их в тоненькую ниточку.

Сегодня некоторые визажисты, работая с белокурыми моделями, высветляют их брови, пытаясь достичь очень светлых, почти невидимых бровей. В этом разделе я пыталась не столько следовать каким-то конкретным тенденциям в моде, сколько показать, что красивые и ухоженные брови «доступны» каждой женщине.

Если вы никогда не подкрашивали брови, то сначала может показаться, что ваш макияж слишком ярк и брови чересчур сильно подкрашены тенями или карандашом. Не забывайте, однако, что вы привыкли видеть в зеркале свой «старый» облик и вряд ли сможете сразу объективно оценить свое «новое» лицо. Внимательно изучите фото и советы, приведенные в этом разделе, а потом решите, согласны ли вы с тем, что бровям надо уделять особое внимание.

Некоторым женщинам посчастливилось иметь от природы густые, дугообразные брови, которые не требуют коррекции. Однако у большинства из нас либо редкие брови, которые необходимо подкрашивать по всей длине, либо брови с неравномерно растущими волосками, и тогда требуется подрисовывать волоски на редких участках, чтобы брови казались ровными.



как важно придать бровям выразительность

Давайте посмотрим, как выглядит лицо, на котором не видно бровей (см. фото слева). Вы согласны, что такое лицо производит не очень-то гармоничное впечатление? На снимке, расположенном в центре, брови видны. Правая бровь подведена, левая нет. Определите, какая сторона лица выглядит гармоничнее и привлекательнее.

Даже если вы предпочитаете естественный вид и светлый цвет помады (см. фото справа), брови все равно требуют цветовой коррекции. Снова сравните левую и правую стороны лица.



Безбровое лицо не выглядит гармоничным — согласны?



Одна бровь подведена. Сравните общее впечатление.



Подчеркнуть брови важно, даже если вы стремитесь выглядеть как можно естественнее.

выбор цвета для бровей

Оттого, какие у вас в данный момент волосы — натуральные, осветленные, крашенные или выгоревшие, — зависит выбор цвета для ваших бровей.



Большинство визажистов отдают предпочтение черному цвету бровей, если цвет волос черный или темно-каштановый.



Темно-коричневый рекомендуется тем, у кого цвет волос от среднего до темно-каштанового, рыжий или от тускло-коричневого до светлого.



Пепельно-коричневый лучше при светлых или очень светлых волосах.



Рыжевато-коричневый цвет рекомендуется только в том случае, если волосы ярко-рыжие.



Темно-серый или серый цвет предпочтительнее для тех, у кого седые волосы.



подкраска бровей с помощью теней

Если ваши брови не очень редкие, попробуйте подкрасить их с помощью матовых темных теней для век; если же очень редкие, рекомендуется пользоваться карандашом для бровей (см. с. 22). Что касается текстуры, выбирайте тени, которые не очень легко крошатся, превращаясь в пыль, иначе ваш макияж будет выглядеть неряшливым.



1

1 Расчешите брови специальной щеточкой для бровей или чистой кисточкой для туши.



2

2 Тонкую кисточку из соболя с заостренным кончиком слегка погрузите в тени для век. Каждый раз наносите небольшое количество теней, вытирая кисточку о салфетку. Чтобы брови были искусно подкрашены, наносите легкие размашистые мазки, постепенно достигая цвета.



3

3 Исходя из естественной формы бровей и направления роста волосков, старайтесь добиться формы, наиболее приближенной к идеальной. Обратите внимание, как заполнены все «пустоты» и на ровный цвет по всей дуге бровей.



Если волоски бровей не ложатся в том направлении, в каком вы их расчесываете, слегка сбрызните щеточку для бровей лаком для волос.



если кожа темная

При темной коже брови должны быть очень темными. Я рекомендую использовать вместо теней острый, твердый сухой черный карандаш для бровей (см. с. 39).

подкраска бровей карандашом

Если редкие брови подкрашены тенями для век, они будут выглядеть грубо и неестественно. Лучше воспользоваться хорошим карандашом для бровей (см. с. 22). Однако если вы будете пользоваться карандашом неправильно, вы все равно рискуете тем, что ваши брови будут выглядеть «накрашенными».

Брови, подкрашенные карандашом, выглядят естественно, если:

- ◆ пользоваться карандашами для бровей, а не для глаз,
- ◆ использовать только твердый карандаш,
- ◆ не сильно нажимать карандашом,
- ◆ не рисовать толстые линии.

Возьмите острый, твердый карандаш для бровей и нанесите короткие легкие перистые штрихи. Располагайте эти штрихи друг над другом, чтобы они были похожи на волоски.

Заполните этими линиями все нужные участки бровей. Это требует определенного навыка, но когда вы овладеете этой техникой, никто не сможет заметить, что ваши брови «не настоящие».



Эта бровь слишком сильно накрашена и выглядит явно «искусственно».



Правильно подрисованная карандашом эта бровь смотрится элегантно и вполне естественно.

карандаши двух цветов

Чтобы добиться естественности, попробуйте использовать карандаши двух разных цветов.



1

1 Сначала нарисуйте серию легких перистых штрихов карандашом для бровей того же цвета, что и ваши брови.



2

2 Потом возьмите карандаш чуть более темного оттенка и нанесите крошечные штрихи, распределив их по всей длине брови, как показано на рисунке слева. Штрихи следует наносить вдоль нижней границы брови.

краски на лице

Какими бы ни были цвет вашей кожи, глаз, бровей и волос, всегда найдутся такие цвета, которые подчеркнут вашу естественную красоту, и такие, которые вам не идут. Как выбирать основу для макияжа, маскирующее средство и пудру и насколько важно подбирать их в соответствии с цветом вашей кожи, уже упоминалось на с. 34—43. В данном разделе я расскажу вам, как добавить вашему лицу цвет с помощью помады, румян, подводки для глаз и теней для век.

Для любого визажиста подбор красок для лица — задача не из легких. Не потому, что трудно найти подходящее сочетание цветов, а потому, что

большинство женщин привыкли к определенным цветам и осторожно реагируют на предлагаемые им рекомендации. Исходя из своего опыта, я знаю, что женщины не приемлют те цвета, которые не привыкли видеть на своем лице.

Вот тут я бы решительно посоветовала вам поэкспериментировать с разнообразными цветами на вашем лице. Если вы не будете время от времени обращаться к новым краскам, вы можете превратиться в одну из тех женщин, которые находятся в плену одного цвета, пользуясь им из года в год. Ваш каждодневный макияж станет не только скучным делом, но вы лишите себя удовольствия экспериментировать с новыми косметическими средствами и цветами, появляющимися на прилавках магазинов каждый сезон. Хотя новые цветовые сочетания могут показаться поначалу странными, попытайтесь привыкнуть к ним. Возможно, ваши друзья начнут делать вам комплименты по поводу вашего внешнего вида, не понимая, что именно в вас изменилось, но просто заметив, что вы действительно выглядите обворожительно.

«холодные» и «теплые» цвета

Чтобы определить, какие цвета вам идут больше, лучше всего отделить гамму так называемых «холодных» цветов от гаммы «теплых». Большинство людей обнаружит, что одна из этих цветовых гамм идет им больше, чем другая: они выглядят привлекательнее либо в «холодных» тонах, либо в «теплых». Иногда эта разница едва уловима.



как ощутить разницу

Цвета, которые называют «холодными», получили свое название потому, что, когда вы смотрите на них, вы ощущаете прохладу. Считается, что так называемые «теплые» цвета вызывают ощущение тепла. Чтобы научиться определять ощущения, вызываемые цветами, — «холода» или «тепла» — попробуйте руководствоваться простыми примерами, приведенными ниже.

Океан — огромное пространство голубого цвета — прохладен, и вы ощущаете эту прохладу еще до того, как коснулись воды. Поэтому голубой цвет относят к «холодным».

Огонь с его оранжевым пламенем — теплый, и вы ощущаете его жар, даже не приблизившись к пламени. Оранжевый цвет поэтому считается «теплым».

Когда перед вами широкая гамма цветов, прибегайте к своему воображению, чтобы «почувствовать», чего больше в каждом цвете — прохлады или тепла. Лиловый, например, вызывает скорее ощущение «океанской» прохлады, чем ощущение тепла пламени. Он ближе к голубому цвету, чем к оранжевому, поэтому и считается «холодным» цветом. Розовый, например, близок к лиловому, поэтому можно сказать, что он тоже относится к «холодной» гамме. Желтый цвет вызывает ощущение огня. Он ближе к оранжевому цвету, чем к голубому, поэтому желтый классифицируется как «теплый».

Когда речь идет о макияже, разделить цвета на «холодные» и «теплые» несколько труднее, потому что для достижения необходимого эффекта часто прибегают к различным «нейтральным» цветам. Сравним цвета румян на этой странице. Румяна на верхнем рисунке — холодные, а на нижнем — теплые. Но эти «нейтральные» цвета румян иллюстрируют неупловимую разницу между «нейтрально-холодным» и «нейтрально-теплым» цветом.

Если к вашему тону кожи больше подходят холодные цвета, считается, что у вас голубой полутон; если же больше подходят теплые цвета, о вашей коже скажут, что у нее желтый полутон.

что идет вам?

Когда мы вели речь о тональной основе, маскирующих средствах и пудре (см. с. 34—43), я отметила, что у большинства людей наблюдается желтый оттенок кожи, а поэтому иногда необходимо добавлять желтый цвет к основе, чтобы точнее приблизиться к конкретному оттенку кожи.

Однако настал момент ясно разграничить понятия «тон» и «полутон» кожи. Эти понятия определяют совершенно разные свойства кожи. Как не парадоксально это звучит, но большинство из нас имеет желтый тон кожи, но голубой полутон.



Клиенты, которые консультируются у меня, часто говорят, что уже определили свой «тип цвета» по цвету кожи с внутренней стороны предплечья. Между тем часто делают неправильный вывод, так как видят желтый тон своей кожи, не замечая ее полутона.

Чтобы разрешить эту проблему, я рекомендую вам обратить внимание на с. 52—53, а также на два довольно ярких цвета помады (ниже, справа) и провести следующий «цветовой» тест.

«цветовой тест»

Проводя этот тест, убедитесь, что ваше лицо равномерно освещено естественным светом. Встаньте у окна, но не на ярком или прямом солнечном свете. Возьмите зеркало, чтобы полностью видеть лицо, а также шею и плечи. Обнажите плечи, поскольку одежда может повлиять на ваше восприятие тестируемых цветов.

Кожа должна быть освобождена от макияжа, в том числе от основы, маскирующего средства и пудры. Не замазывайте неровности, пятна и красные прожилки: если они будут видны, это вам даже поможет. Подвяжите волосы, убрав их от лица, чтобы их цвет не сбивал вас.

Если вы не полагаетесь на себя, проведите этот тест в обществе подруг, которые должны быть объективными, ведь они могут подсознательно выбрать тот цвет, который предпочитают сами, а не тот, который вам идет больше.

Чтобы провести тест, вы должны сравнить оранжевый и розовый цвета, но одинаковой интенсивности, так как в противном случае ваше заключение будет неточным. Надо взять оранжевую и розовую губную помаду, аналогичную той, которую вы видите на верхнем фото, а также открыть с. 52—53.



Холодный полутон и неправильный цвет.



Холодный полутон и правильный цвет.

шаг за шагом

1 Держите книгу так, чтобы розовая страница (с. 52) оказалась у вашего подбородка, а оранжевая (с. 53) располагалась вертикально. Посмотрите в зеркало, чтобы при этом была видна только розовая страница, и сосредоточьте внимание на лице, а не на странице. Вы увидите, как розовый цвет взаимодействует с имеющимися дефектами (неровность тона кожи, пятна, красные прожилки). Становятся ли дефекты более явными или кажутся менее заметными?



2 Повторите процедуру снова, на этот раз держа у подбородка оранжевую страницу (с.53) и убрав от лица розовую (с. 52). Посмотрите, как оранжевый цвет взаимодействует с вашей кожей и ее дефектами.

3 Теперь воспользуемся помадой. Сначала нанесите на губы розовую помаду и поднесите к лицу розовую страницу. Посмотрите, какой эффект оказывает на ваш вид этот цвет.

4 С помощью средства для снятия макияжа тщательно сотрите розовую помаду с губ. Теперь нанесите оранжевую помаду и поднесите к лицу оранжевую страницу.

Неправильный цвет высветлит кожу вокруг дефектов и сделает их более заметными. Кожа может приобрести пятнистый вид, в особенности на участке вокруг рта.

Правильный цвет словно «подсвечивает» кожу, и дефекты на ней становятся менее заметными.

Фото на с. 50—51 показывают, как меняется лицо в зависимости от того, какой цвет нанесен, неправильный или правильный.



Теплый полутон и неправильный цвет.



Теплый полутон и правильный цвет.



холодные и теплые «нейтральные» цвета

Нетрудно классифицировать чистые розовый и оранжевый цвета, подобные той помаде в коробочках, которая представлена на с. 50, как «холодный» и «теплый». Цвет страницы 52 в этой книге тоже без сомнения «холодный», а страницы 53 — «теплый».

Однако когда речь заходит об определении цвета макияжа, все обстоит не так просто. Чтобы добиться естественного, элегантного вида, визажисты не пользуются чистыми голубым, зеленым, розовым, оранжевым или желтым цветами, поскольку они слишком яркие, с их помощью нельзя достичь глубины. Для корректировки формы глаз, а также лица или губ визажистам необходимо некоторые участки затемнять, а другие — высветлять, соответственно как бы отдаляя или приближая их. Для большей эффективности при коррекции формы глаз и лица прибегают к «нейтральным» цветам. Вот почему так важно понять, что такое «нейтральный» цвет, и почувствовать разницу между «нейтральными» холодным и теплым цветами. Задайте себе вопрос, который я называю «цветным вопросом»: *какого оттенка больше в рассматриваемом цвете, розового и розовато-лилового или оранжевого и желтого?*



а Розовый и лиловый — холодные цвета. Этот коричневый цвет имеет розовато-лиловый полутон, поэтому относится к холодной гамме.



б Оранжевый и желтый — теплые цвета. Этот коричневый цвет имеет желто-оранжевый полутон, поэтому относится к теплой гамме.

Тот же самый «цветной вопрос» может быть адресован к этим пяти цветам губной помады.



холодные красные

*основной красный цвет
(никакого влияния холодного
или теплого тонов, подходит
всем без исключения)*

теплые красные



Холодный полутон и неправильные цвета.



Холодный полутон и правильные цвета.

Безусловно, у вас есть любимые цвета, вы знаете, что они вам идут. Но не бойтесь экспериментировать. Как только вы определили свои цвета, попробуйте разные варианты внутри холодной или теплой гаммы. Может оказаться, что некоторые цвета, которые вам никогда не приходило в голову использовать, очень вам к лицу. На с. 56—57 приводятся цвета, которые я рекомендую использовать в холодной и теплой гамме.



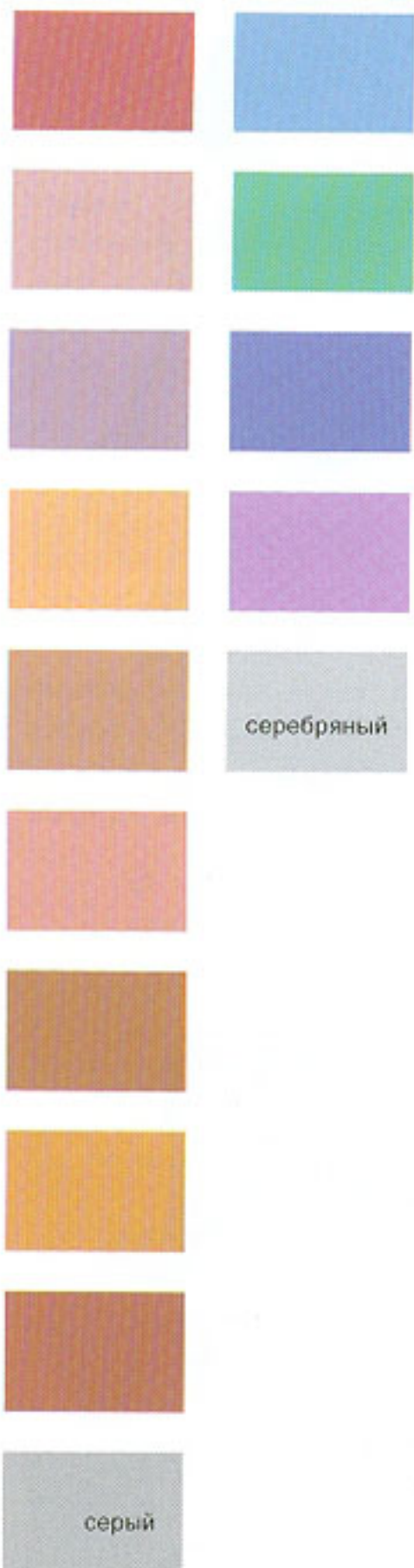
Теплый полутон и неправильные цвета.



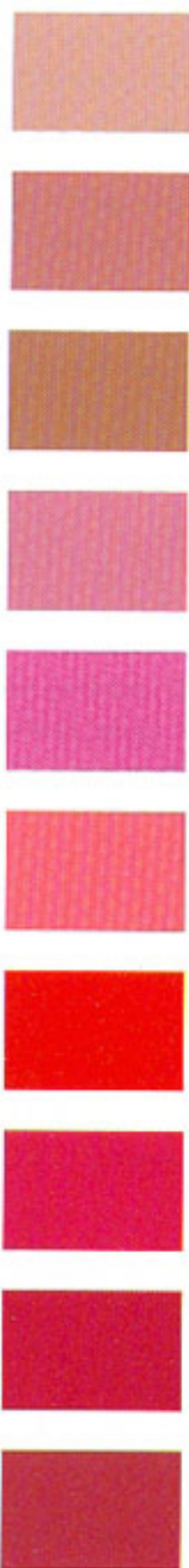
Теплый полутон и правильные цвета.

ХОЛОДНЫЙ

тени для век



помада



румяна

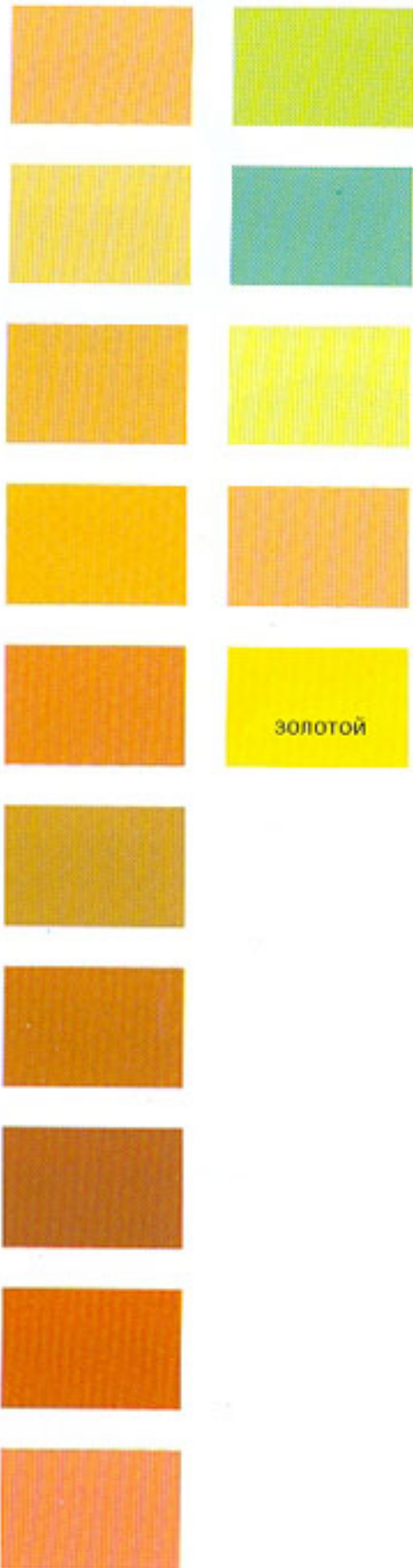


холодные цвета макияжа

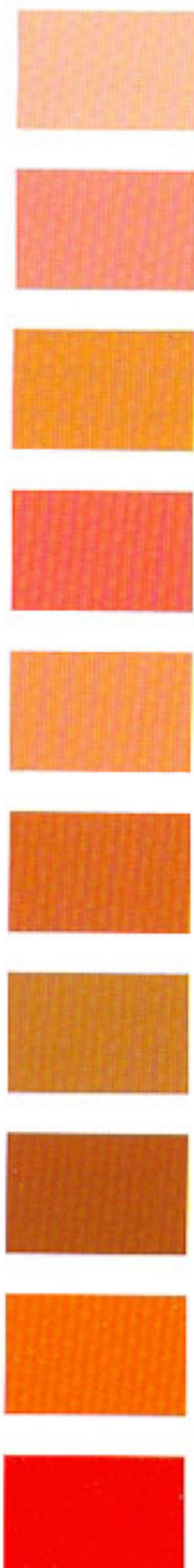
Если вы провели «цветовой тест» (см. с.50—51) и определили, что ваша кожа имеет *холодный* полутон, выбирайте цвета макияжа в той гамме, которая приведена на этой странице. Обратите внимание, что существуют три разные категории цвета: для теней, для помады и для румян. При покупке косметики я советую вам руководствоваться цветовой шкалой, приведенной на этой странице.

теплый

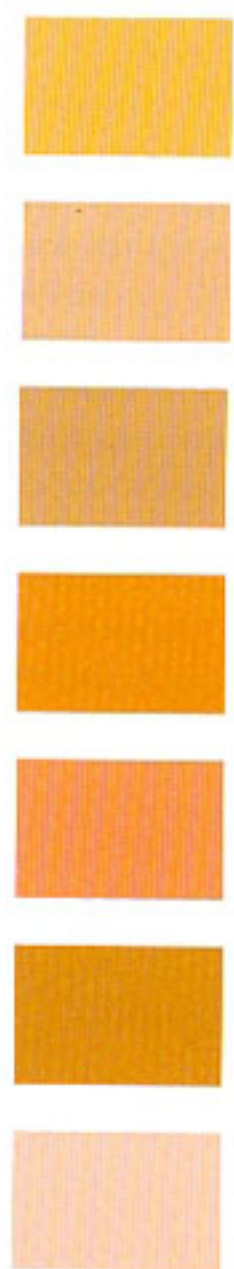
тени для век



помада



румяна



теплые цвета макияжа

Если вы провели «цветовой тест» (см. с. 50—51) и определили, что ваша кожа имеет *теплый* полутон, выбирайте цвета макияжа из гаммы, предложенной на этой странице. Обратите внимание, что существуют три разные категории цвета: для теней, для помады и для румян. При покупке косметики я советую вам руководствоваться цветовой шкалой, приведенной на этой странице.

Глаза — зеркало души

Самое привлекательное на лице женщины — это ее глаза. Общась, мы смотрим друг другу в глаза. С помощью глаз мы можем передать самую широкую гамму чувств независимо от того, где находимся — на дискотеке или в зале заседаний. Вот почему так важно знать, как макияж глаз влияет на впечатление, которое вы стремитесь произвести. Пусть ваш вечерний макияж глаз останется для торжественных случаев, а на работе он должен выглядеть профессиональным, но при этом естественным и элегантным.

Макияж глаз должен подчеркивать красоту их цвета и формы, но не делать их «раскрашенными». Если тени для глаз привлекают больше внимания, чем сами глаза, они не оправдывают своего назначения. Матовые нейтральные тени, нанесенные правильно, привлекут внимание к самим глазам. Сверкающие светло-голубые тени, закрывающие все пространство от век до бровей, акцентируют внимание только на себе. Правильно выполнить макияж глаз не так просто. Попрактикуйтесь и определите, что вам идет больше всего.



искусство иллюзии

Самое главное в искусстве макияжа глаз — умение создать оптические иллюзии. Любые «неудачи», которые могут вас постигнуть, должны быть сведены к минимуму. Вы должны добиться иллюзии более красивых и выразительных глаз. Не имеет значения, считаете ли вы свои глаза слишком маленькими или круглыми, или глубоко посаженными, близко расположенными к переносице или широко расставленными, а веки слишком тяжелыми и нависшими. Предлагаю рассмотреть отдельно каждый конкретный случай.

осветление и затемнение

Существуют два главных приема, чтобы подчеркнуть природный разрез глаз, — осветление и затемнение. Наибольшего эффекта можно достичь, используя матовые, нейтральные цвета, такие, как на этой странице сверху, а именно: белые или кремовые тени для осветления, а также тени теплого или холодного цветов, такие, как показаны выше. Помните: *светлый цвет приближает и зрительно увеличивает или подчеркивает, в то время как темный цвет отдаляет или зрительно уменьшает и делает менее выступающим.* Чтобы достичь желаемой иллюзии, важно уметь чувствовать соотношение светлого и темного цвета.

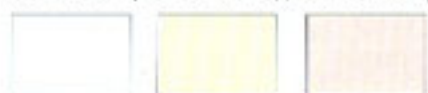
холодный

цвет теней для глаз

теплый

осветляющие

(используйте любой из этих трех светлых цветов холодной гаммы)

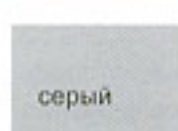


осветляющие

(используйте любой из этих трех светлых цветов теплой гаммы)



затеняющие



Выбор теней должен определяться не цветом ваших глаз, а полутоном вашей кожи — холодным или теплым. Если вы еще не знаете тип полутона своей кожи, определите его прежде, чем прочтете до конца эту страницу. Как это сделать, можно узнать на с. 50—51.

Голубые тени безусловно не лучший выбор, чтобы сделать выразительнее голубые глаза, так же как зеленые тени — не самое лучшее для зеленых глаз. И те и другие должны использоваться с большой осторожностью. Я, например, воспользовалась голубыми тенями только для подводки глаз (см. с. 48), а зелеными — чтобы сделать интереснее вечерний макияж молодой девушки (см. с. 87).

После определения полутона вашей кожи обратитесь к шкале холодных и теплых цветов, которая поможет выбрать цвета для осветления или затенения. Как видите, большинство цветов матовые, нейтральные, тем не менее выбор их очень широк.

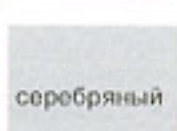
Я не ограничиваю ваш выбор *только* этими цветами. Они предлагаются в основном для того, чтобы вы могли сориентироваться в пределах холодной и теплой цветовой гаммы. Если вашего любимого цвета вы здесь не найдете, это не повод для отчаяния.



обратите внимание!



▼ не рекомендуется для глубоко посаженных или маленьких глаз
● предпочтительно для более молодой кожи или только для вечернего макияжа



серый

серебряный



медный

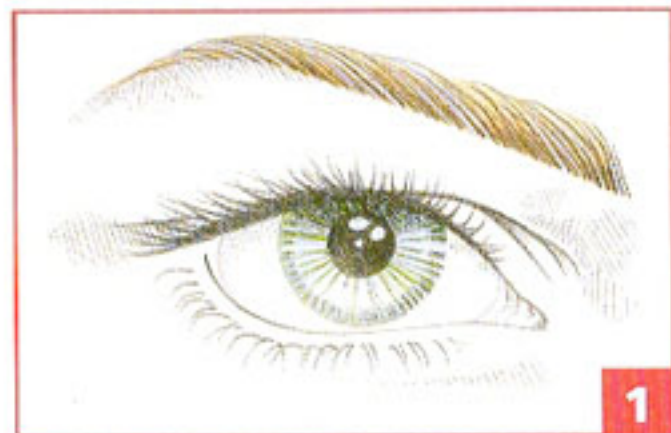


золотой

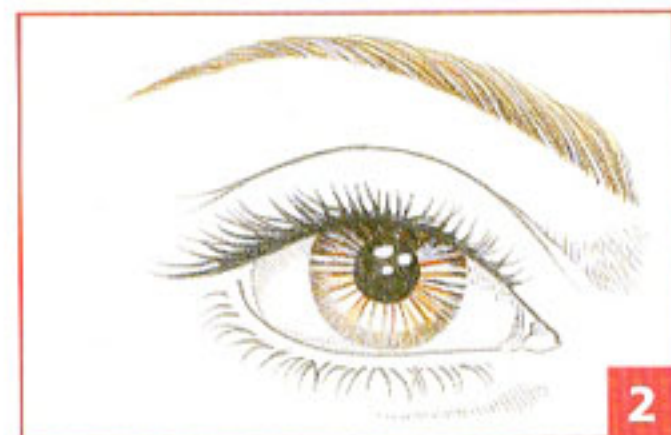


форма век

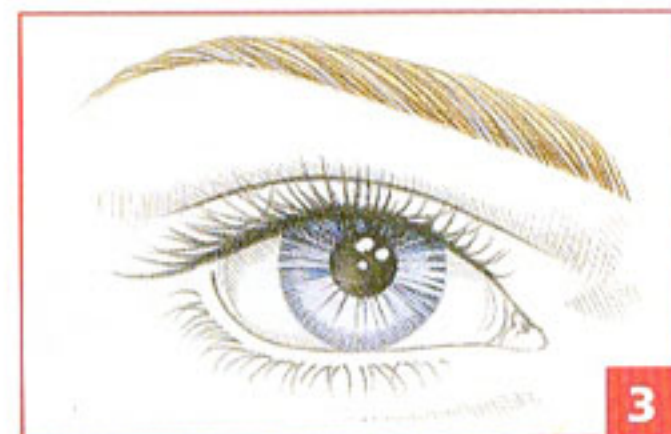
Прежде всего важно проанализировать разрез глаз и форму век. Все без исключения могут начинать с наложения светлых теней под бровями, но что касается век, тут предстоит сделать выбор. В зависимости от того, насколько открыто веко, вы будете решать, нанести на него светлые или темные тени. Вы хотите, чтобы веки выглядели более открытыми или менее? Внимательно посмотрите в зеркало на свои глаза и сравните их форму с теми, что видите на приведенных ниже рисунках. Смотрите прямо перед собой, не поднимая и не опуская подбородка. Какой рисунок больше всего напоминает вам собственный глаз, особенно формой верхнего века?



Века почти или совсем не видно.



Веко слишком тяжелое или припухлое, на виду находится слишком большая его часть.



Идеальная форма века.

1 Ваших век почти или совсем не видно, вы хотите создать иллюзию «открытых» глаз. Для этого вам необходимо осветлить веки, чтобы их как бы приблизить и сделать более заметными, складки век следует затенить. Более темные тени наносятся у наружного уголка глаза.

2 Если вы хотите, чтобы веки были менее заметными, менее тяжелыми или припухлыми, вам следует затенить не только складки век, но и все веко. В этом случае светлые тени наносят только на подбровное пространство, но не на сами веки.

3 Если вы обладатель идеальных век, вам повезло. Вы можете по своему желанию либо осветлять, либо затенять веки. Тем не менее складки век следует всегда затенять, а подбровное пространство осветлять.

рисунок наложения теней

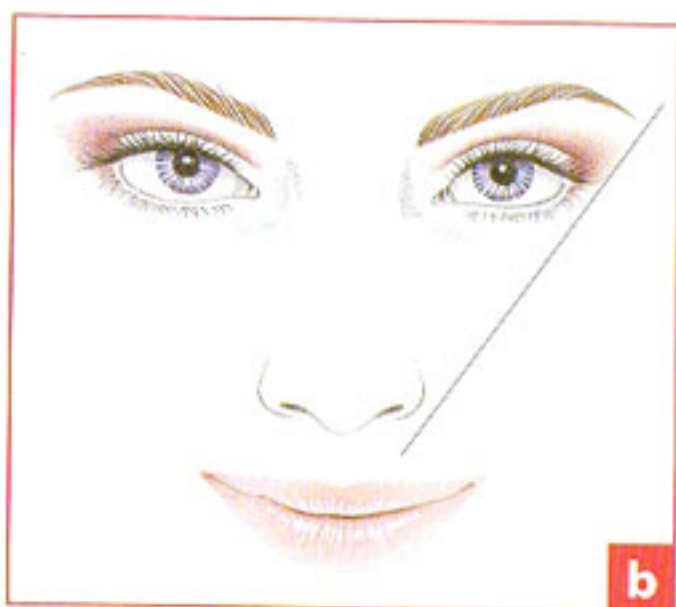
На предыдущей странице речь шла о необходимости осветления или затемнения век. Однако я пока ничего не сказала о том, как следует накладывать осветляющие или затемняющие тени.

Чтобы определить рисунок наложения тени, вам надо изучить не только форму глаз, но и строение кожных складок вокруг них и надбровных дуг.

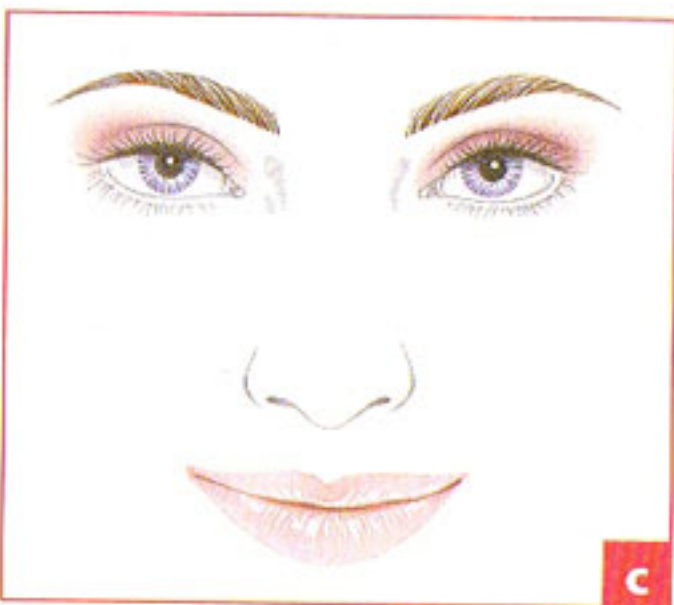
Перед вами четыре рисунка. Проанализируйте, в чем разница и в чем сходство между ними. На рисунках **a** и **b** веки осветлены, на рисунках **c** и **d** — затемнены. Исходя из того, что вы узнали на предыдущей странице о форме своих век, внимательно рассмотрите эти рисунки.



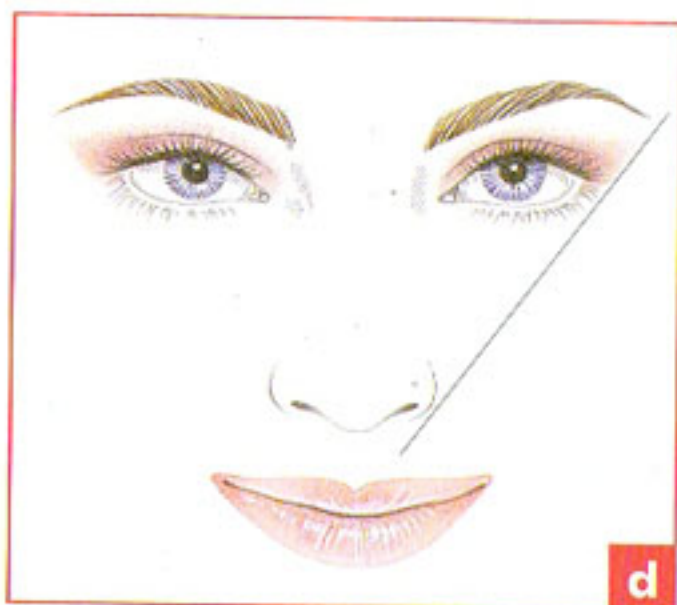
На верхнее веко нанесены светлые тени, на складку века — темные. Темные тени нанесены и вдоль закругления складки и опущены вниз к внешним уголкам глаза.



На верхнее веко нанесены светлые тени, на складку века — темные. Темные тени нанесены в форме «крыла» по направлению вверх, к вискам, и заканчиваются на уровне конца брови.



На верхнее веко и на складку века нанесены темные тени. Темные тени нанесены и вдоль закругления складки и опущены вниз к внешним уголкам глаза.

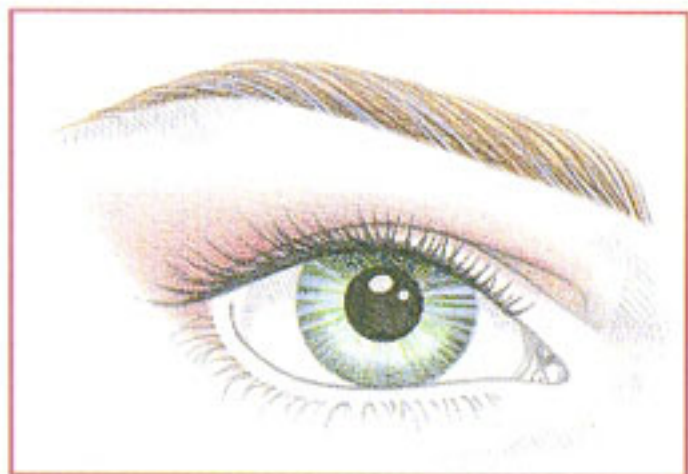


На верхнее веко и на складку века нанесены темные тени. Тени нанесены в форме «крыла» по направлению вверх, к вискам, и заканчиваются на уровне конца брови.

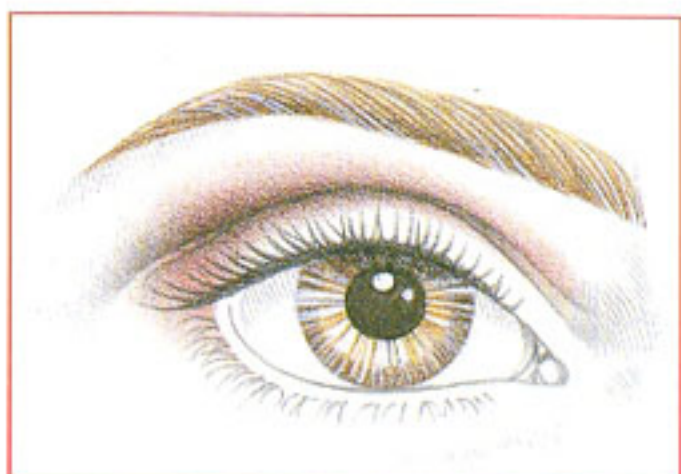
как выбрать рисунок теней

Чтобы определить, какой рисунок теней вам выбрать, нанесите на один глаз тени закругленной формы (рис. **a** или **c** на с. 61), а на другой — в форме «крыла» (рис. **b** или **d** на с. 61). Теперь сравните оба глаза и решите, что вам идет. Если вам повезет, то найдете, что вам идет и то и другое и вам не придется ограничивать свой макияж (то есть вы сможете использовать любой из рисунков, предложенных на с. 61).

Закругленная форма теней (**a** или **c**) идет почти всем, за исключением случая, когда пространство между складкой века и бровью очень мало. Тогда остается наносить тени в сторону висков в форме «крыла».



Тени в форме «крыла» следует наносить осмотрительно. Такая форма лучше смотрится на глазах в тех случаях, когда кожа у наружного края глаз не образует складки над верхним веком.



Если у вас выступают надбровные дуги, вам не следует наносить тени в форме «крыла».

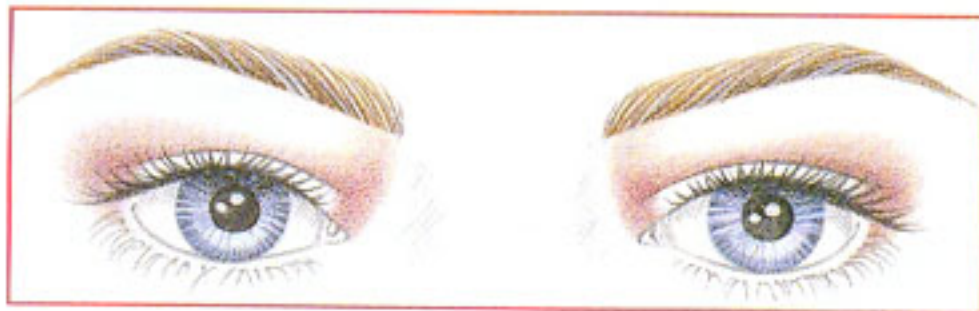


Если вы нанесли тени слишком густо и цвет оказался интенсивнее, чем бы вам хотелось, не старайтесь стереть тени. Лучше обмакните ватный шарик в рассыпную пудру и слегка растушуйте тени, пока они не побледнеют. Достигнув желаемого результата, смахните излишки пудры.

Слева: ватной палочкой удобно аккуратно выравнивать края теней, особенно когда они нанесены в сторону висков в форме «крыла».

широко расставленные и близко расположенные глаза

Если у вас широко расставленные глаза или близко расположенные, возможно вы захотите овладеть некоторыми секретами макияжа. Для удобства на всех иллюстрациях, приведенных на этой странице, на веки нанесены светлые тени. Если вам больше идут темные тени (см. с. 61), замените светлые тени темными. То же самое относится к закругленной форме теней или форме в виде «крыла» (см. с. 61—62).



Если при широко расставленных глазах тени наносятся закругленно, продлите их от складки века к внутреннему уголку глаза и вверх к бровям, чтобы зрительно уменьшить расстояние между глазами.



Если при широко расставленных глазах тени наносятся в форме «крыла», продлите темные тени от складки века к внутреннему углу глаза и к бровям, чтобы зрительно уменьшить расстояние между глазами.



При близко расположенных глазах и закругленно нанесенных тенях не следует наносить тени на внутреннюю часть складки века. Старайтесь, чтобы границы теней были размытыми.

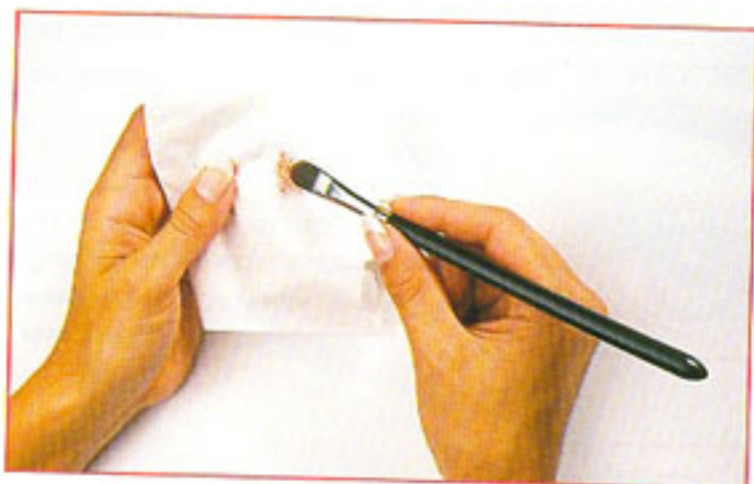


При близко расположенных глазах и тенях, нанесенных в форме «крыла», не следует наносить тени на внутреннюю часть складки века. Старайтесь, чтобы границы теней были размытыми.

При глубоко посаженных или маленьких глазах не следует пользоваться тенями темных цветов (они обозначены знаком ▼ на цветовой шкале на с. 59), поскольку это еще больше усилит «отрицательный» эффект. Пусть тени будут светлыми — даже при вечернем макияже, а румяна и помаду используйте потемнее.

использование кисточки для нанесения теней

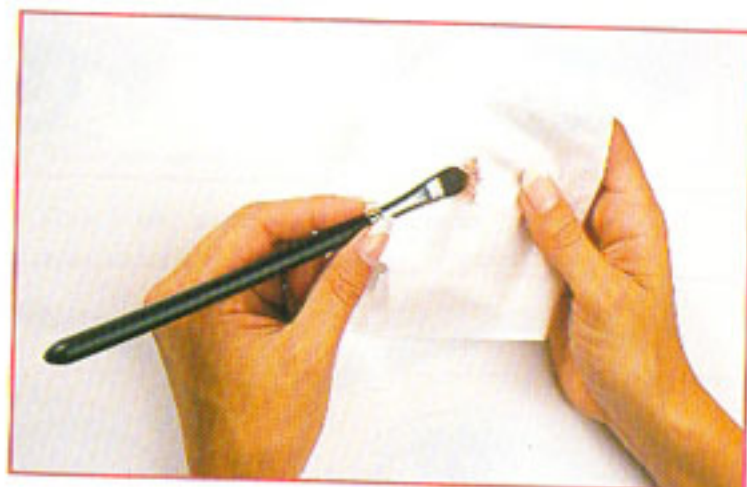
Для нанесения сухих теней на веки пользуйтесь кисточкой куполообразной формы, а для растушевки границ или «напылов» — плоской. Если подбровное пространство невелико, наносите тени более маленькой кисточкой.



Держа куполообразную кисточку боком, как показано на фото слева, осторожно проведите ею по теням. Частицы равномерно распределятся по контуру кисточки, так как прилипнут к каждому волоску. Теперь при нанесении на кожу тени лягут равномерно, не образуя пятен.



Всегда удаляйте излишки теней с помощью салфетки, прежде чем поднести кисточку к глазам. Если вы будете следовать этому совету, под вашими глазами никогда не будет неряшливо осыпавшихся теней.

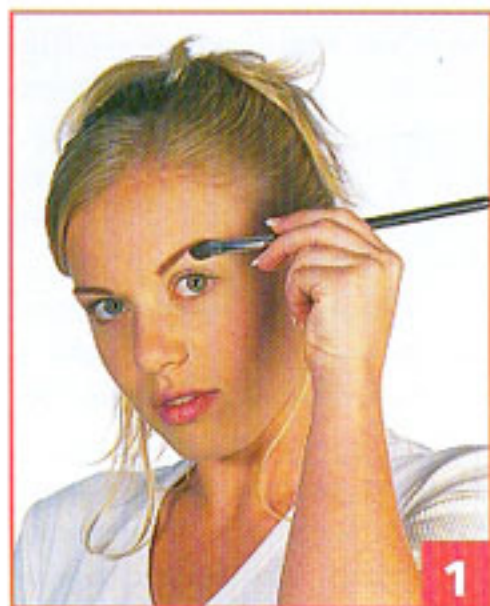


Не «окунайте» кисточку в тени для век вертикально, в этом случае частички теней попадут только на кончик кисточки. Если кисточка будет касаться теней под показанным на фото углом, компактные тени могут рассыпаться на мелкие кусочки. Большая часть теней станет непригодной, и ими будет неудобно пользоваться.



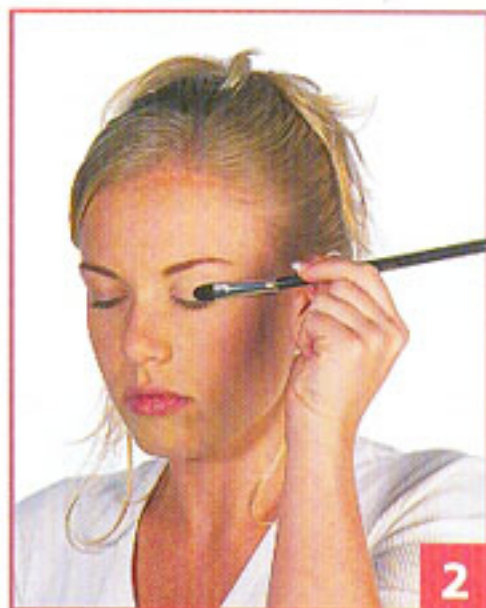
нанесение теней на веки

Помните, что любые тени должны быть нанесены на основу, которая помогает им держаться. Если вы еще этого не сделали, осторожно нанесите и растушуйте маскирующее средство по всему веку (см. с. 41—42), а потом тщательно напудрите (см. с. 43). Прежде чем приступить к нанесению теней, убедитесь в том, что веко на ощупь гладкое.

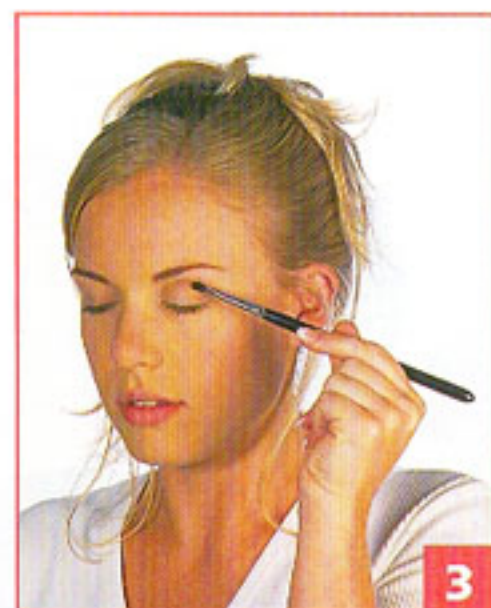


1 С помощью средней или большой кисточки куполообразной формы нанесите на подбровное пространство светлые тени выбранного вами цвета.

затеняете веки, а не осветляете их, переходите к следующему этапу. Для нанесения затеняющих теней пользуйтесь маленькой кисточкой куполообразной формы.

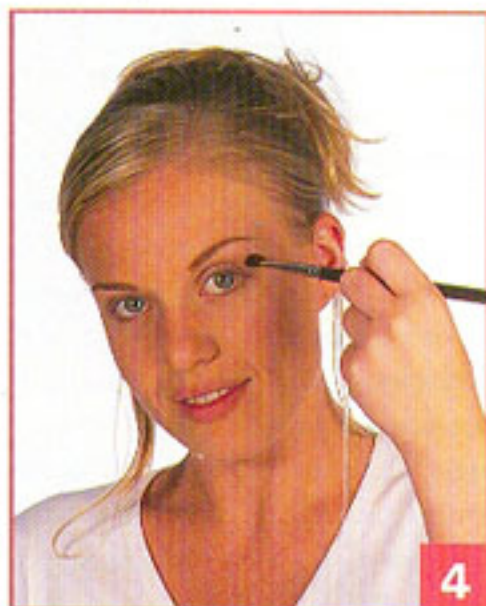


2 В зависимости от формы ваших век (см. с. 60) нанесите также светлые тени на веко поперек глазного яблока вниз до самой линии роста ресниц. Если вы



3 Следуя советам, приведенным на с. 61, проведите кисточкой вдоль изогнутой складки века, как показано на рисунке. Нанесите тени, держа кисточку плоской стороной к веку и используя всю длину ее волосяной части, а не только кончик. Равномерно нанесите тени по всей длине складки. Если вы затеняете веки, а не осветляете их (см. с. 61), нанесите тени поперек века до самой линии роста ресниц.

4 Теперь возьмите плоскую кисточку для растушевки. Осторожно проведите по границе между светлым и темным участками, чтобы растушевать ее и сделать менее заметной, а также равномерно распределить тени.



использование цвета

Может быть, я повторяюсь, но настойчиво рекомендую придерживаться нейтральных цветов, таких, как теплый и холодный коричневый. Эффект будет великолепным, а макияж — естественным. Иногда, правда, требуется придать некоторым цветам своего рода шик. Однако руководствуйтесь при этом чувством меры, если не хотите, чтобы макияж привлекал больше внимания, чем ваши глаза.



Чтобы добиться таких экстравагантных «вечерних глаз», использованы глубокие лиловые тени, нанесенные в форме вытянутого «крыла».

«вечерние глаза»

Дневной и вечерний макияж различаются тем, что вечером могут быть использованы более насыщенные цвета, техника же макияжа остается без изменений. Сравните два фото внизу. Обольстительный вечерний макияж достигнут благодаря применению черных теней для век, нанесенных полукругом.



Черные тени и накладные ресницы — принадлежность экстравагантного макияжа.

Вечерний макияж предоставляет вам большие возможности для украшения ваших глаз. В ресторане, например, при приглушенном освещении лицо может казаться бледноватым и утомленным. Вот тут-то и уместно использовать тени ярких цветов, чтобы подвести глаза. Особенно выразительными будут темно-синий, темно-лиловый или темно-зеленый цвета. Обратите внимание, что я внесла их в цветовую шкалу для подводки глаз на с. 68.



подводка глаз

Назначение подводки глаз — сделать глаза выразительными и привлечь к ним внимание. Я подчеркиваю: внимание к глазам, а не к макияжу. Никогда не проводите слишком яркую линию контура подводки, которая привлечет внимание к себе, а не к глазам.



Чтобы подводка глаз не выглядела грубой и вместе с тем была эффективной, многие визажисты предпочитают выполнять ее тенями для век, а не контурным карандашом. Контурный карандаш должен быть мягким и жирным (см. с. 23), чтобы не растягивать нежную кожу вокруг глаз.

Контур, сделанный тенями для век, мягче и легче растушевывается, чем линия, проведенная карандашом. При подводке глаз тенями кожа не растягивается, кроме того, тени не тают и не размазываются даже во влажном климате, как это часто происходит с карандашом.

выбор цвета подводки

При выборе цвета подводки для глаз ориентируйтесь прежде всего на цвет вашей кожи и волос. В некоторых случаях можно использовать более яркие цвета, но это не должно войти в привычку, и краски следует выбирать с большой осторожностью. Приведенная здесь гамма цветов, на мой взгляд, наиболее приемлема для этой цели.



- ◆ при белокурых и светло-каштановых волосах используйте темно-коричневый цвет
- ◆ при каштановых и темно-каштановых волосах — черный или темно-коричневый цвет
- ◆ при рыжих волосах — черный или темно-коричневый цвет
- ◆ при черных волосах — черный цвет
- ◆ при седых волосах или холодном тоне кожи — темно-серый цвет
- ◆ для более яркого или вечернего макияжа — синий/темно-синий, изумрудно-зеленый, темно-зеленый или лиловый цвета

Для более экстравагантного вечернего макияжа иногда хочется сделать глаза более яркими. Как вариант, попробуйте сначала нанести тонкий темный контур, черный или темно-коричневый, а затем растушуйте его светлыми тенями, например голубыми или зелеными, слегка выходя за границу этой очень темной линии контура. Тени наносятся очень легко.

подводка глаз тенями для век

Если вы пользуетесь для нанесения контура тенями для век, я рекомендую использовать высококачественные тени в виде компактной пудры, которая не превращается в пыль. Осыпавшиеся тени выглядят неряшливо и могут вызвать раздражение глаз. Некоторые визажисты любят пользоваться влажной кисточкой, я отдаю предпочтение сухим теням для достижения нежного, размытого края без четких границ. Тонкая кисточка из соболя является идеальным аппликатором (см. с. 12).

нанесение контура подводки с помощью кисточки

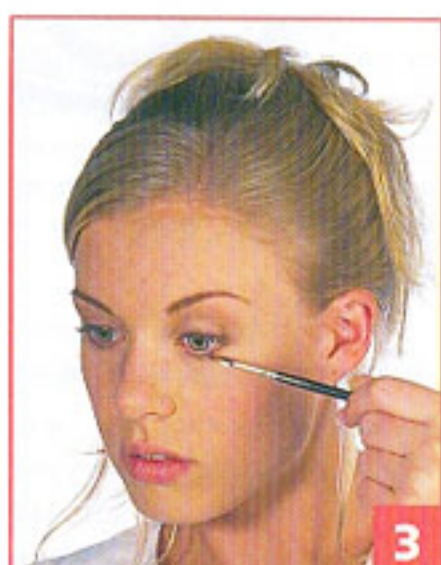
Процесс нанесения контура подводки с помощью кисточки состоит из следующих этапов.



1 Возьмите кисточкой небольшое количество теней, излишки теней удалите салфеткой.



2 Проведите на верхнем веке линию как можно ближе к ресницам.



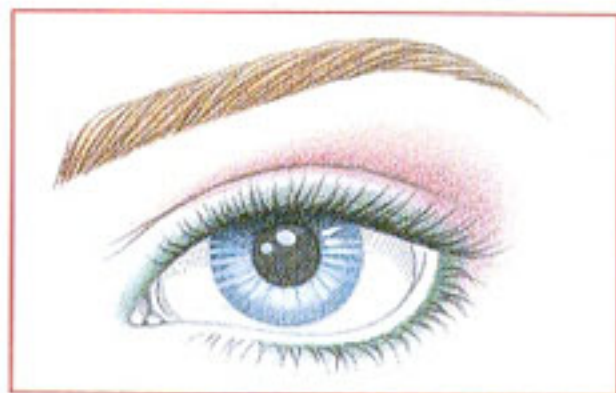
3 Нанесите по нижнему веку легкую линию, соединив ее с верхней у наружного уголка глаза.

4 Используйте ватные палочки для растушевки четких линий.



цветная подводка глаз

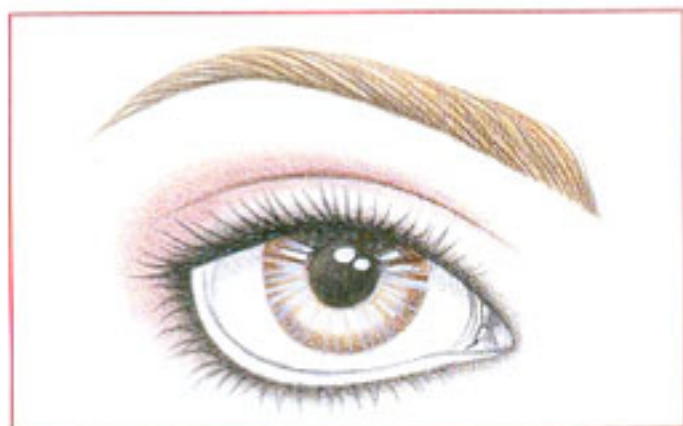
Если вам время от времени хочется сделать глаза ярче, подводка предоставляет для этого прекрасную возможность. Используя цветную подводку и не прибегая к цветным теням, вы все равно сможете добиться эффекта и не будете при этом отвлекать внимание от самих глаз. Рекомендуемые яркие цвета для подводки вы найдете на с. 68. Пример использования голубой подводки, подобранной в тон к одежде и подчеркивающей цвет глаз, приведен на с. 48.



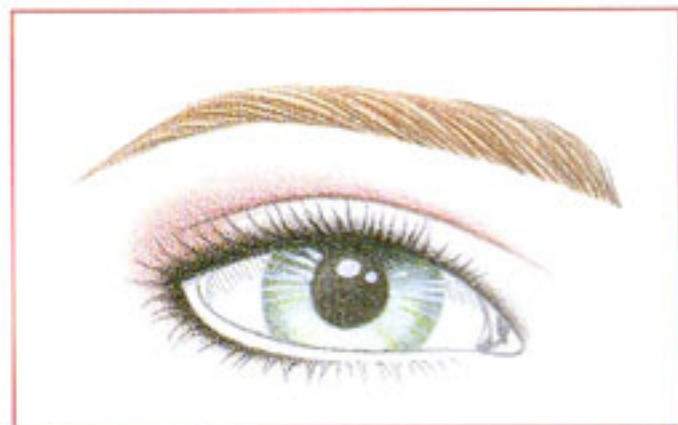
Подводка предоставляет прекрасную возможность добавить цвет к общей нейтральной гамме.

варианты нанесения подводки

Подводка, нанесенная по всему контуру глаза, идет далеко не всем. Наиболее подходящий вариант подводки определяется размером и формой глаз.



Большие глаза можно обводить вокруг, по верхнему и нижнему векам, темным или черным контуром.



Средние и маленькие глаза кажутся еще меньше, если сделать подводку вокруг глаза. Проводится линия верхнего контура, а нижнего — только по внешнему уголку нижнего века.

контурный карандаш для глаз

Убедитесь в мягкости и жирности вашего контурного карандаша (с. 23), чтобы можно было растушевать линию, не растягивая кожу вокруг глаз. Если вы только что заточили карандаш, сгладьте острый грифель. Это снизит опасность, что вы поцарапаете кожу, к тому же округлый кончик грифеля позволит получить более естественную линию.

Если у вас редкие ресницы, старайтесь не пользоваться контурным карандашом, так как нанесенная им линия может выглядеть жирной и неестественной.



жидкая подводка для глаз

Жидкой подводкой стоит пользоваться только тогда, если вам удастся провести ровную тонкую линию. Главное — обзаведитесь высококачественной кисточкой для нанесения жидкой подводки и используйте ее вместо обычного аппликатора, который продается в комплекте с подводкой. Во время макияжа глаз поставьте локти на стол, чтобы руки не дрожали.



Поднимите подбородок повыше, чтобы смотреть в зеркало опущенными глазами.



Линия подводки должна быть тоньше в начале и в конце.

тушь для ресниц



Тушь делает ресницы темнее, гуще и зрительно их удлиняет. Многие визажисты, в том числе и я, выполняя повседневный макияж, наносят тушь только на верхние ресницы. Тушь, нанесенная на нижние ресницы, часто размазывается под глазами и выглядит неопрятно весь день. Нижние ресницы могут, кроме того, создавать тени под глазами, а нанесенная на них тушь еще больше усиливает это впечатление. Попробуйте не красить нижние ресницы вообще. Если ваши нижние ресницы слишком светлые, лучше покрасить их у косметички, чем наносить на них тушь.

выбор цвета туши

Хотя ярко окрашенные ресницы время от времени входят в моду (см. с. 87), я советую придерживаться темно-коричневого или черного цвета для каждого дня.



темно-коричневый



черный



темно-серый

- ◆ светлые волосы — темно-коричневая тушь
- ◆ рыжие волосы — темно-коричневая или черная тушь
- ◆ шатенки и брюнетки — черная тушь
- ◆ седые волосы — темно-серая или черная тушь

Если вы пользуетесь средством для увеличения густоты ресниц, дайте ему просохнуть, прежде чем нанесете тушь.

нанесение туши



1 Если используете щипцы для загибки ресниц, то сначала загните ресницы и держите их в таком положении 10—20 сек.



2 Подняв подбородок и опустив глаза, нанесите тушь на верхние ресницы, загибая их кверху.



3 Чтобы нанести тушь аккуратно и покрасить ресницы от корней, свободной рукой приподнимите внешний уголок века.

макияж щеки

Прежде чем нанести румяна, вы должны определить, с какой целью вы решили обратиться к ним: хотите подчеркнуть овал лица, скорректировать его или просто придать лицу свежий и здоровый цвет, потому что считаете, что слишком бледны? И то и другое — веские причины, чтобы воспользоваться румянами, но они требуют разного подхода к цвету румян и разных приемов их нанесения.

С помощью румян можно подчеркнуть овал лица, например выделить скулы, или, наоборот, затенить и зрительно «смягчить» слишком резко очерченные скулы. Румяна, нанесенные соответствующим образом, могут создать иллюзию узкого лица. По тому, как наносят на лицо румяна, можно сразу отличить дилетантов от профессионалов. Если ваша главная цель при нанесении румян — улучшить цвет лица, уделите особое внимание тому, что будет сказано на с. 76.

Поскольку румяна выполняют две главные задачи — коррекцию формы лица и улучшение его цвета, — процесс их нанесения можно разделить на два этапа. Если у вас хороший природный цвет лица, вам не нужно добавлять румяна, чтобы лицо пылало здоровым румянцем. С другой стороны, если у вас резко очерченные скулы, вам не понадобится дополнительно подчеркивать их, а надо только слегка подкрасить.

Вот почему так важно, чтобы вы сначала определили форму своего лица и решили, зачем вы наносите румяна. Потом обратитесь к данному разделу, который поможет вам узнать, как правильно накладывать румяна и какие цвета выбирать, чтобы добиться желаемого эффекта. Исходя из своего опыта, я могу сказать, что многим женщинам удастся подчеркнуть или скорректировать форму лица, а также улучшить его цвет. Первый этап нанесения румян состоит в том, чтобы, используя нейтральные цвета, подчеркнуть контур лица. Второй этап будет заключаться в том, чтобы лицо оживить.

Какой бы ни была причина, по которой вы пользуетесь румянами, искусство их нанесения заключается в том, чтобы нанести цвет на точное место для того, чтобы желаемый эффект был достигнут, а румянец выглядел бы при этом естественным.



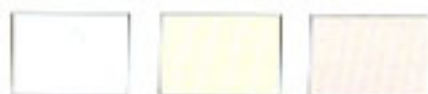
цвет румян

холодный

теплый

осветляющие

осветляющие



затеняющие

затеняющие



выбор цвета румян

Выбор цвета румян из холодной или теплой гаммы аналогичен выбору цвета теней для глаз и зависит от типа полутона кожи. Если вы еще не определили свой тип полутона кожи, то сделайте это прежде, чем познакомитесь с рекомендациями по макияжу щек (см. с. 48—55).

Перед тем как выбрать цвет румян, задайтесь вопросом: *какой цвет преобладает в этих румянах: розовый и лиловый или оранжевый и желтый?* Оттенки розового и лилового свидетельствуют о холодной гамме, а оттенки оранжевого и желтого — о теплой. Если у вас холодный полутона кожи, выбирайте румяна из холодной гаммы, если теплый полутона — румяна из теплой гаммы.

Обратите внимание!

- предпочтительно использовать для вечернего макияжа. Не подходит для светлой кожи.
- ▶ после нанесения затеняющего тона необходимо добавить натуральный цвет.



осветление и затемнение

При выборе светлых и темных румян следует руководствоваться теми же принципами, что и при выборе теней для век. Основное правило гласит: *светлые цвета приближают и зрительно увеличивают детали или делают их рельефнее; темные цвета отдаляют и зрительно уменьшают детали и делают их менее заметными.*

Теперь вы познакомитесь с тем, как корректировать форму щек.

Белые, кремовые или очень светлые цвета называют осветляющими. Все остальные цвета, располагающиеся ниже осветляющих на цветовой шкале (см. предыдущую страницу), относятся к затемняющим. В зависимости от того, какая часть щеки затемняется, вы получите соответствующий результат. Это хорошо видно на фото справа.



Чтобы смягчить резко очерченные скулы, затемняющий цвет наносится вдоль скулы.



Чтобы подчеркнуть скулы, затемняющий цвет наносится в форме полукруга под скулу.

как смягчить резко очерченные скулы

Если вы считаете, что у вас резко очерченные скулы, вы можете «смягчить» их, руководствуясь приведенными рекомендациями и рисунком внизу страницы.



1 Наложите румяна подходящего затемняющего цвета (холодного или нейтрального) на скулу, как показано на рисунке слева. Затемненная скула будет казаться менее выступающей.

2 Большой кисточкой хорошо растушуйте румяна, чтобы не было видно резких переходов. Растушевка делает макияж более профессионально выполненным.

как подчеркнуть скулы

Чтобы подчеркнуть скулы или сделать лицо более вытянутой формы, обратитесь к рисунку, приведенному ниже, и следуйте приведенным ниже рекомендациям. На фото показаны только первый и второй этапы работы с румянами.



Затеняющий цвет нанесен в форме полукруга под скулой.

1 Нанесите затеняющий цвет под скулы, используя кисточку куполообразной формы.

2 Нанесите осветляющий цвет на скулы, используя кисточку чуть большего размера.

3 Чистой кисточкой тщательно растушуйте границы, чтобы не было заметно никаких полос и румян.



добавим цвета

После того как закончена коррекция формы лица (подсветление, затемнение), можно добавить на щеки немного цвета. Лучше всего остановить свой выбор на натуральном нежно-розовом цвете (он обозначен знаком **▶** на с. 73). Розовый цвет не должен выглядеть «наложенным». Он должен производить впечатление естественного румянца — как если бы вы только что пощипали свои щеки.

Цвет румян в левой баночке напоминает цвет естественного румянца, в то время как цвет румян справа слишком ярок, чтобы выглядеть натурально.



Даже при теплом полутоне кожи пользуйтесь натуральным розовым цветом, ведь щеки от жары и волнения немного краснеют. Вам не понадобится наносить на щеки ярко-оранжевый цвет, чтобы сделать свое лицо ярче. Для коррекции формы лица вам следует также использовать цвета теплой гаммы.

Как выглядит лицо после того, как ему придали желаемые очертания и нанесли легкий румянец, вы можете увидеть на фото внизу.



Натуральный розовый цвет должен быть нанесен легким прикосновением в точно указанном на рисунке месте.

как правильно нанести румяна

Многие женщины наносят румяна, как правило, прямой «полосой» по направлению сверху вниз. Если вы, слегка нажав пальцами, проведете ими по скулам, то почувствуете, что они слегка скруглены вперед, в сторону лица. Поэтому, если вы хотите подчеркнуть скулы, наложите темные румяна слегка закругленной линией вдоль нижней части скулы и под ней.



Вид сбоку и спереди при одном и том же способе нанесения румян показывает, как правильно нанесенные румяна подчеркивают скулы, следуя линии их естественной кривизны.



Вид сбоку и спереди при одном и том же способе нанесения румян показывает, что румяна нанесены неправильно, по прямой линии. Линия румян заканчивается слишком низко. Она удлиняет овал лица и придает лицу «жесткое» выражение.

макияж губ

Губная помада завершает макияж, делает выразительным рот и добавляет последний красочный штрих лицу. Выбирая помаду, дайте волю своей фантазии, поскольку на этом этапе макияжа вы не связаны правилами и ограничениями, как на любом другом. Изменяя цвет помад, вы в доли секунды сможете придать себе вид деловой, элегантной, роковой или экстравагантной женщины. А смешивая разные оттенки помады на губах, создать свой собственный уникальный цвет.

Однако не следует забывать, что помада, нанесенная на лицо, на котором отсутствует косметика, обычно привлекает внимание к любым недостаткам кожи, покраснениям или неровностям тона. Это хорошо видно на фото с. 50—51. Поэтому, если вы пользуетесь помадой или любым другим способом меняете естественный цвет ваших губ, всегда следите за тем, чтобы не нарушить общую гармонию. Нанесите основу, чтобы выровнять тон кожи, затем нанесите остальные косметические средства для полного завершения макияжа.

СОМНЕНИЯ, СОМНЕНИЯ

Большинство женщин являются счастливыми обладательницами помады самых разных цветов. Они имеют возможность выбирать любые оттенки, подходящие к конкретным обстоятельствам. Выбор цвета обычно зависит от нескольких факторов. Во-первых, вам необходимо определить, холодного или теплого тона ваша кожа, и отобрать все соответствующие оттенки помад либо из холодной, либо из теплой гаммы. Подробный разговор на эту тему приведен на с. 49—55.

Во-вторых, выбор цвета помады должен определяться в какой-то степени цветом вашей одежды, то есть цвет помады должен гармонировать, а не диссонировать с ней. Так, например, к красному блейзеру, который вы надели, собираясь на вернисаж, очень подойдет точно такая же ярко-красная помада.

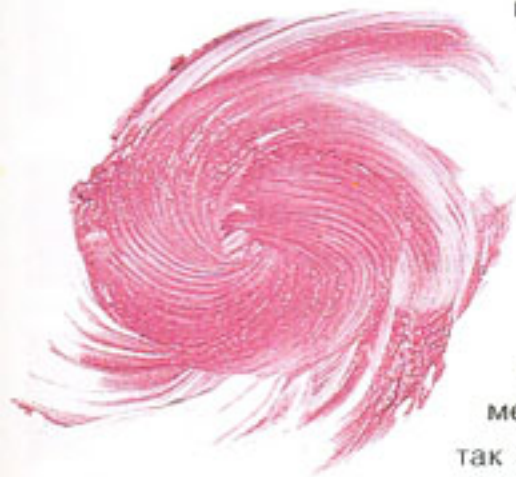
И последний фактор, который нельзя упускать из поля зрения, — это стиль вашей одежды. Речь идет о том, повседневная на вас одежда или вечерний наряд. К джинсам и футболке я бы порекомендовала скорее натуральный цвет помады, чем, например, темно-бордовый. И наоборот. Если на вас вечернее платье, насыщенные темные цвета помады подойдут больше, чем светлый персиковый цвет или розовый перламутровый. Взгляните на роскошный вечерний макияж на с. 67 или на смелый и озорной молодежный макияж на с. 86—87.



цвет помады

Как правило, нигде не приводится шкала холодных и теплых цветов помады, поэтому вам придется самим решать, к какой группе отнести ту или иную помаду (см. с. 48—57).

Прежде чем приобрести помаду, попробуйте ее цвет на тыльной стороне ладони и попытайтесь определить, какие оттенки в ней преобладают: розовый и лиловый или оранжевый и желтый. Цветовая шкала, приведенная на с. 80, иллюстрирует только небольшую часть из множества оттенков, которые я бы порекомендовала как из холодной гаммы, так и из теплой.




как накладывать макияж на губы

Профессиональный макияж губ предполагает использование ряда косметических средств и ряда приемов. Очень важно знать назначение каждого средства и как им пользоваться, а также когда и как использовать определенные приемы. Следите за тем, чтобы ваши губы всегда были в хорошем состоянии, потому что работа с шелушащимися сухими губами, на которых есть трещины, может превратиться в сущий кошмар.

увлажнение сухой кожи губ

Если кожа на губах сухая, сначала смягчите ее. Нанесите бальзам для губ и подождите несколько минут, пока он не впитается. Потом промокните губы салфеткой для удаления излишков жира.



Если вы достаточно смелы, чтобы купить помаду, цвет которой отличается от того, к которому вы привыкли, попробуйте ее в выходные дни. Нанесите помаду на губы и время от времени поглядывайте на себя в зеркало. Таким образом вы постепенно «приучите» к ней свои глаза, и она сможет им понравиться.

Какой бы цвет помады вы ни выбрали, натуральный или темный, вы должны стремиться к тому, чтобы достичь общей гармонии.

цвета помады

холодный



+

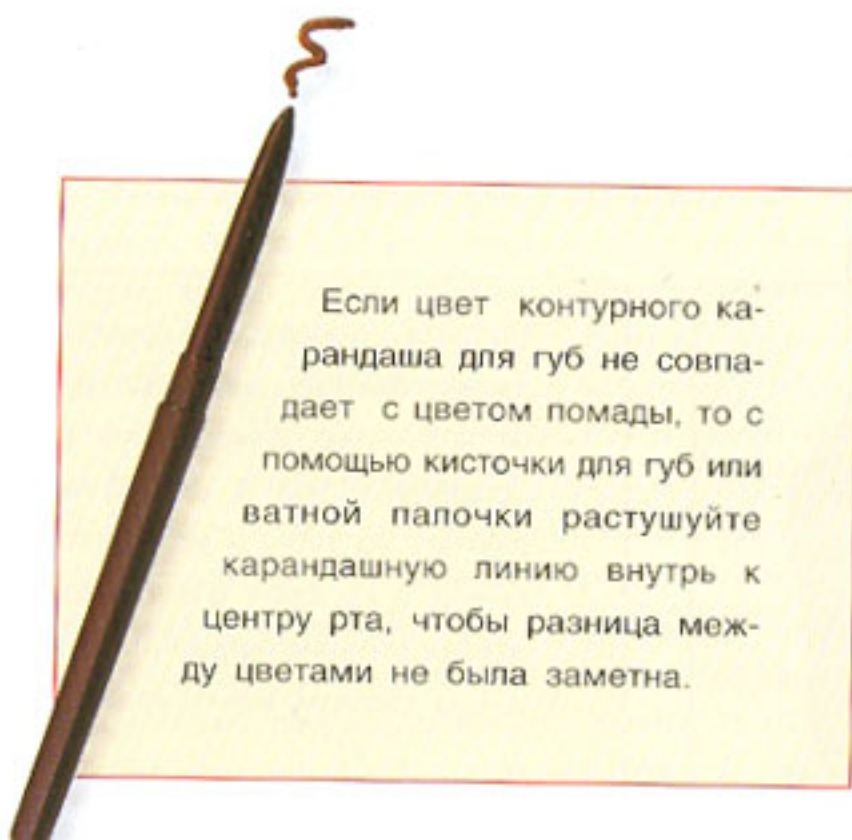
как выбрать цвет помады

Ограничив выбор цвета холодной или теплой гаммой, попробуйте помаду на губах, чтобы окончательно определиться с цветом. Одна и та же помада может смотреться по-разному на губах вашей подруги и на ваших губах. Не забудьте, что при дневном свете помада выглядит иначе, чем при искусственном освещении, которое немного искажает цвет.

Цвета, воспроизведенные на этой странице, — это лишь малая толика имеющегося многообразия. С их помощью вам будет легче выбрать холодные или теплые цвета, которые вам идут. Если вам трудно сориентироваться в огромном количестве косметических товаров на прилавке, вы можете взять с собой в качестве руководства эту книгу.

обратите внимание!

+ не рекомендуется, если рот маленький



Если цвет контурного карандаша для губ не совпадает с цветом помады, то с помощью кисточки для губ или ватной палочки растушуйте карандашную линию внутрь к центру рта, чтобы разница между цветами не была заметна.

теплый



+



обводка губ

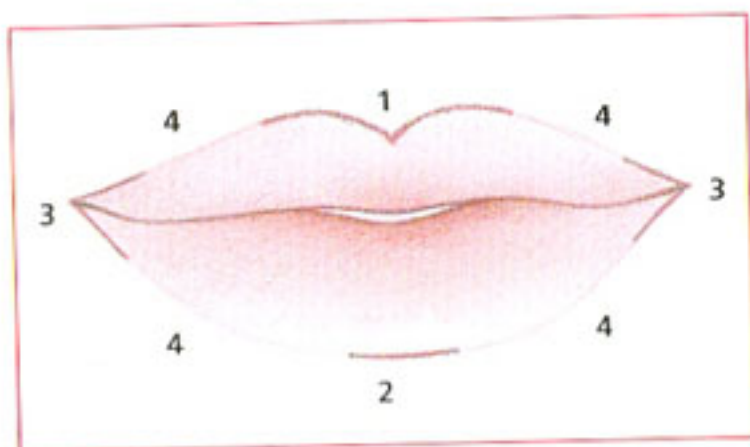
Контурный карандаш для губ должен быть того же цвета, что и помада, или немного темнее. О требованиях, предъявляемых к хорошему карандашу для губ, рассказывалось на с. 24. Карандаш должен быть хорошо заточен, а грифель слегка сглажен.

Провести линию контура — не значит просто обвести рот по природному контуру губ. Если хотите скрыть недостатки и скорректировать форму губ — а идеальную форму рта имеют очень немногие — это будет легче сделать на ненакрашенных губах. Самый простой способ достичь одинаковой полноты губ при нанесении линии их контура — разделить рот на небольшие участки и проработать их все по порядку, пока линии не соединятся.

На рисунке слева обозначено, в какой последовательности наносить линию контура.



1 В середине верхней губы нарисуйте «стрелу купидона». Вы видите, какие участки рта не симметричны.



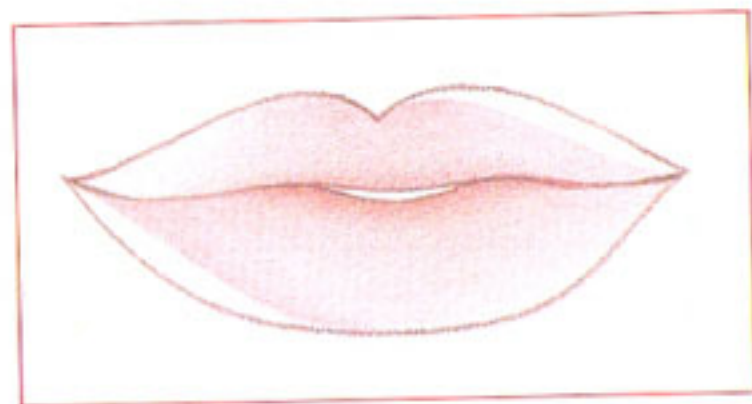
2 Перейдите к центру нижней губы и проведите короткую горизонтальную линию.

3 Обведите уголки рта. При асимметричных губах обратитесь к рисунку внизу страницы. Если ваши губы почти симметричны, осторожно нарисуйте два аккуратных уголка.

4 И наконец, соедините центральные линии (вверху и внизу) с уголками.

коррекция формы губ

Если ваши губы имеют неправильную или несимметричную форму, то для достижения иллюзии одинаковой полноты губ проведите контурную линию карандашом.



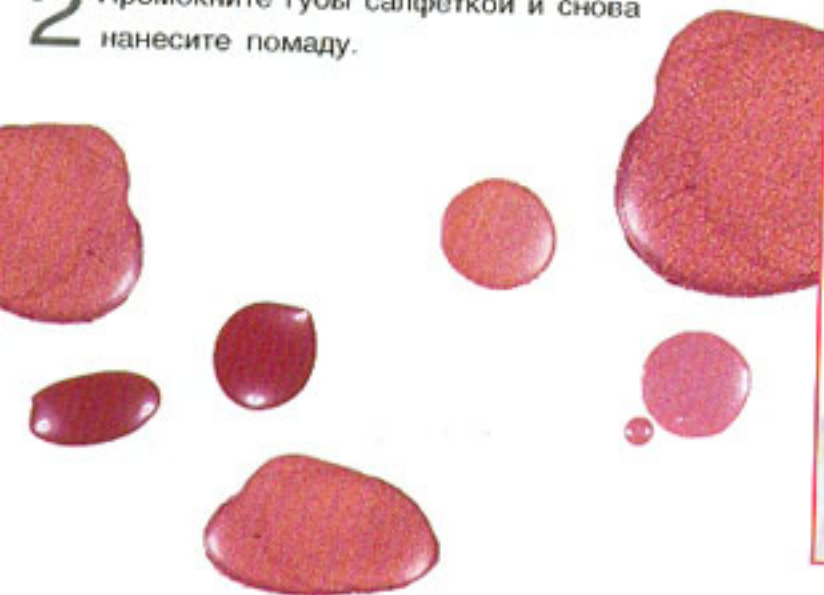
1 Придерживайтесь той же последовательности, что и при коррекции полноты губ. Сначала обведите середину губ, а потом уголки.

2 Создайте иллюзию одинаковой полноты верхней и нижней губ, искусно подкорректировав контур и стараясь, чтобы линии контура встретились в уголках. В этом примере скорректирована форма и верхней, и нижней губы.

как наносить помаду

1 Возьмите тонкую плотную кисточку из соболя (см. с. 13). Помаду аккуратно нанесите на губы, чтобы край получился гладким и ровным. Добиться ровного края можно только с помощью кисточки.

2 Промокните губы салфеткой и снова нанесите помаду.



практика творит чудеса

Будьте особенно осторожны, когда наносите помаду темного цвета, поскольку любые из этих распространенных ошибок сразу будут заметны.

Слева: смазанная линия подводки выглядит очень неряшливо.



Слева: старайтесь не слишком выходить за естественный контур губ. Это только выявит, что вы хотите сделать свои губы более полными (см. с. 81).



Слева: контур должен быть ровным, аккуратным и наноситься как можно ближе к естественной границе губ.



Контур менее полной верхней губы заполнен помадой неправильно, уголки губ выглядят неодинаково (об асимметричных губах рассказывалось на с. 81).



Теперь уголки верхней губы заполнены правильно и смыкаются с уголками нижней губы. Достигнуто впечатление, что губы соответствуют по полноте.

блеск для губ

Блеск для губ время от времени входит в моду. Он выпускается как бесцветным, так и в розово-красной гамме. Блеск наносят поверх уже накрашенных губ и только по центру. Блеск, нанесенный близко к краю губ, как правило, «расползается» за их контур. Если ваша помада «расползается» и без этого, пользоваться блеском не стоит. Особенно не рекомендуется пользоваться блеском женщинам с матовой кожей.

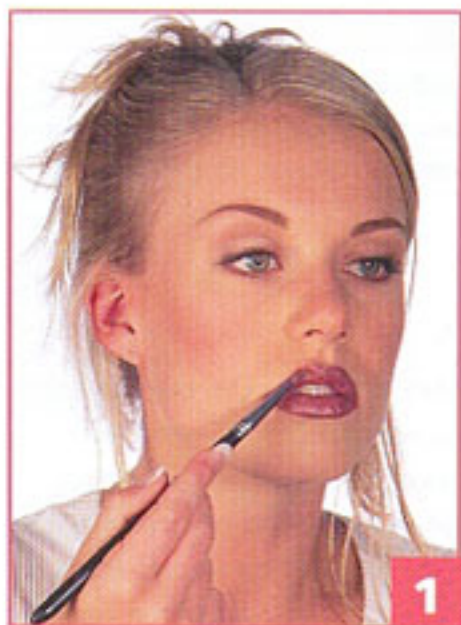


Наносите блеск для губ только в центре, чтобы избежать «расползания» помады за контур губ. Блеск подчеркивает красивые полные губы.



цвет, который долго держится

Если вы хотите, чтобы ваша помада держалась на губах как можно дольше и губы не приходилось бы постоянно подкрашивать, лучше воспользоваться матовой помадой. Можно нанести несколько слоев помады, промокая губы салфеткой перед нанесением каждого последующего слоя.



1 Нанесите матовую помаду, которая держится на губах дольше любой другой.



2 Осторожно промокните губы салфеткой.



3 Теперь покройте губы тонким слоем рассыпной пудры через салфетку.



4 Нанесите последний слой помады, но уже не покрывайте его пудрой.



Сухая помада отличается стойкостью, но вызывает неприятное ощущение на губах. Жирная помада делает губы мягче, но из-за увлажняющего компонента, содержащегося в ней, не так долго остается на губах. Золотой середины тут не бывает. Но если вы хотите, чтобы помада держалась долго, вам придется пожертвовать приятным ощущением, которое дают мягкие губы. Если же хотите, чтобы губы были мягкими, тогда вам придется смириться с тем, что помада продержится недолго.

зрелая кожа

С возрастом неувовимо меняется цвет кожи, губ, глаз и волос. А это значит, что те цвета, которые вам шли в двадцать лет, могут быть не так привлекательны в тридцать и сорок. Эти цвета могут оказаться слишком яркими для тона вашей кожи или слишком бледными, чтобы добавить выразительности лицу, которое теперь нуждается в этом больше, чем раньше.

Выбирая цвет помады, вам необходимо категорически исключить бледные или перламутровые оттенки. Они меньше всего идут зрелой коже. Стоит также отказаться и от блеска.

Самая большая проблема возрастного макияжа — это помада, «расползающаяся» за контуры губ в окружающие рот морщинки.

1 Возьмите контурный карандаш для губ, не мягкий и не жирный, и аккуратно подчеркните форму губ. Затем этим же карандашом можно слегка подкрасить губы.



2 Нанесите рассыпную пудру на всю накрашенную поверхность, а поверх — матовую помаду (она содержит мало жира и поэтому не будет сильно «расползаться»).



3 Осторожно прикоснитесь губами к салфетке.



4 С помощью кисточки легко нанесите рассыпную пудру через салфетку.



5 Повторите описанный процесс два—три раза, закончив его нанесением рассыпной пудры.

авангардистский макияж

Временами хочется просто позабавиться и пренебречь всеми «правилами» макияжа. Полная приключений ночная жизнь в городе предоставляет неограниченные возможности для удовлетворения ваших самых смелых фантазий. И здесь вам пригодятся последние новинки декоративной косметики. Используйте блестки и яркие краски — и чем больше, тем лучше. Сверкайте и мерцайте сколько вашей душе угодно. Пусть ваше сияние затмит свет прожекторов на дискотеке.

действуйте смелее

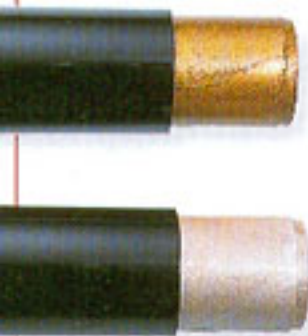
Многие завсегдатаи ночных клубов согласятся со мной, что половина удовольствия от вечеринок заключается в приготовлениях к ним. А вторая половина — в том, чтобы продемонстрировать то, что у вас получилось. Наконец-то можно без всяких ограничений воспользоваться всем многообразием «забавной» косметики. И при этом не обязательно ограничиваться нанесением макияжа только на лицо. Нанесите макияж и на плечи, и на ключицы, и даже на волосы. Раскраска тела выглядит экзотично, и вы можете заинтриговать всех, если нанесете «тату» с помощью переводной картинки или трафарета.

Блестящая или мерцающая декоративная косметика — это рассыпные пудры, содержащие множество мельчайших мерцающих частичек, «играющих» на свету.

Их цвет определяет место их нанесения. Золотые и серебряные можно наносить куда угодно. Розовые и лиловые хорошо смотрятся на щеках и веках, а зеленые и голубые лучше оставить для глаз. Декоративную пудру наносят кисточкой.

Перламутровый эффект достигается с помощью перламутровой основы или перламутрового крема, которые легким слоем наносят на лицо — и тело — латексной губкой. Особенно эффектно — высветлить щеки и подбровное пространство.

Блестящий гель позволяет легко и быстро изменить внешний вид перед выходом в клуб. Гель накладывают как на лицо, так и на тело, а также используют в сочетании с другими средствами декоративной косметики либо без них. Цвета этих гелей самые разные. Цветные блестящие гели состоят из цветной основы с блёстками. Такой гель одновременно и подкрашивает, и придает блеск, прекрасно заменяя тени для век.





Для вечернего макияжа использованы темно-зеленые тени. Цвет губ близок к натуральному, помада перламутровая.



Золотые блестки выделяют брови и скулы. Голубой и зеленый цвета создают эффект губ «руссалки».



Проявите смелость, используйте накладные ресницы цвета зеленый металл. Подчеркните губы блеском сливового цвета.



гримом для лица или для глаз можно «нарисовать» несколько выразительных цветных линий. При мерцающем свете это дает поразительный эффект. Холодные пастельные цвета хорошо сочетаются с яркими.

яркий цвет волос — это результат распыления цветной туши для волос или специального спрея для волос. Используйте светящиеся цвета на темных волосах и любые, кроме золотого, — на светлых. Все эти средства легко смываются.



наклейки разной формы можно укрепить с помощью небольшого количества вазелина. Можно наклеить несколько звездочек на щеку или висок, а можно самим придумать форму наклейки.

используйте цвет везде, где хотите. Здесь нет ограничений. Веки зеленые. Губы обведите ярко-лиловым и растушуйте внутрь, середину покройте блеском. Это авангардистский макияж. Выбор за вами.

В буквальном смысле слова, годится почти все...





НОВЫЙ макияж

Независимо от того, какую цель вы себе ставите — немного «обновить» макияж или коренным образом изменить свой имидж, рекомендации и советы, приведенные здесь, помогут вам в этом. Хотя некоторым может показаться, что все это из области фантастики, но это не так. Только от вас зависит, как вы будете выглядеть завтра.



фантастические изменения

За время моей работы в качестве профессионального визажиста я общалась со многими женщинами, которые хотели бы изменить и улучшить свой внешний вид. Однако я еще не успевала ничего сказать, как на меня обрушивалась лавина их пожеланий.

Дело в том, что мы привыкли воспринимать себя в каком-то определенном виде и, как правило, довольствуемся этим. Мы испытываем шок, когда наш привычный облик нарушает, например, парикмахер. И встречаем в штыки даже простой совет попробовать что-то изменить. Нам кажется, что мы знаем себя лучше, чем кто-либо еще, а поэтому нам самим лучше судить, что идет нам, а что нет.

На самом деле редко кому из нас удастся оценить себя объективно. Вот почему важно, чтобы вы, задумав изменить свой внешний вид, не отвергали сразу советы. Если вы обратились за советом к профессиональному визажисту или модельеру по прическам, внимательно отнеситесь к их идеям. Их советы будут основаны на профессиональных знаниях, компетентности и личном опыте.

Попробуйте проверить себя, внимательно изучив два фото, помещенные на этой странице, и определить, на каком из них использован более удачный макияж, благодаря которому лицо выглядит более молодым и свежим.

что лучше?



Сверкающие тени для век?
Яркие тени для век?
Темная контурная линия,
проведенная карандашом?
Темные румяна?
Блестящая помада?



Нежные матовые тени для век?
Нейтральные тени?
Подводка глаз дымчатыми,
растущеванными тенями?
Нежные естественные румяна?
Матовая помада?

или

изменения, к которым надо привыкнуть

Даже если вы поначалу чувствуете себя неуверенно в новом макияже и первое желание немедленно вернуться к привычному, не спешите. Не переделывайте прическу и не смывайте макияж в ту же секунду, как вернулись домой. Подумайте, действительно ли вы так уж хорошо знаете, что вам больше всего идет, или вы просто привыкли так считать. Походив несколько недель с новым макияжем или прической, вы с удивлением спросите себя, почему не сделали этого раньше.

Сведения, почерпнутые из этой книги, станут вашим ключом к тому, как выглядеть отлично — везде и всегда. Независимо от цвета лица, возраста и образа жизни вы всегда будете выглядеть привлекательно, если ваш макияж будет естественным и безукоризненным. Взгляните на самые разные женские лица, фото которых помещены в этой главе.

Я искренне надеюсь, что красивые лица этих похорошевших женщин вдохновят вас, и у вас найдется время, чтобы еще раз полистать эту книгу.



до



после





до



после





до



после





до



после

